

## СОДЕРЖАНИЕ

- I. Введение
- II. Этапы реализации проекта
  - 1. Подготовительный этап
  - 2. Основной этап
  - 3. Заключительный этап
  - 4. Результаты экспедиционных исследований
    - 1) И.С. Повало-Швейковский
    - 2) П.П. Пассек
    - 3) И.Д. Якушкин
    - 4) П.И. Пестель
    - 5) Ф.Н. Глинка
    - 6) А.М. Каховский
    - 7) В.К. Кюхельбекер
    - 8) П.С. Веселовский
    - 9) П.Г. Каховский
    - 10) Д. М. Грохольский
- III. Заключение
- IV. Список литературы

## ВВЕДЕНИЕ

Как известно, после восстания на Сенатской площади Высочайшим манифестом от 1 июня 1826 года был сформирован Верховный уголовный суд для суда и вынесения приговора над участниками военного мятежа в декабре 1825 года. Всего Верховному уголовному суду был предан 121 человек. 117 из них в ходе следствия подписали собственноручное признание в совершённых преступлениях. Было выработано 11 разрядов преступлений и сделано разделение подсудимых по разрядам, поставив пятерых подсудимых, по тяжести вины, вне разрядов. Среди них – двое смолян: Пестель и Каховский. Они были повешены на Кронверке Петропавловской крепости. Государственными преступниками первого разряда, осужденными к смертной казни отсечением головы, которую заменили на каторжные работы и последующее поселение в Сибири, были названы смоляне В.К.Кюхельбекер, И.Д.Якушкин, И.С.Повало-Швейковский. Смоленский дворянин Загорецкий Н.А. был осужден по седьмому разряду.

Фамилии декабристов, по которым был вынесен приговор, а также фамилии тех, кто привлекался по делу декабристов, дали возможность составить список смолян, принимавших либо непосредственное участие в военном мятеже, либо разделявших взгляды декабристов.

У Щерова И.П. - автора монографии «Западный регион и декабризм» (Универсум, Смоленск, 2003) этот список выглядит следующим образом.

В «Союз Спасения» (1816-1818) входили: Глинка Ф.Н., Муравьев М.Н., Пестель П.И., Фонвизин М.А., Якушкин И.Д.

В «Союзе Благоденствия» (1818-1821) состояли: Гагарин Ф.Ф., Глинка В.А., Глинка Ф.Н., Голицын П.А., Граббе П.Х., Градовский, Муравьев М.Н., Пассек П.П., Пестель П.И., Фонвизин И.А., Фонвизин М.А., Шляхтинский А.И., Якушкин И.Д.

В Северном обществе (1822-1825) состояли: Каховский П.Г., Кюхельбекер В.К., Палицын С.М., Путята Н.В., Свинын П.П. Идеи этого общества разделяли: Заботкин С.Ф., Кашталинский, Путята С.А., Энгельгардт С.П.

В Южном обществе (1821-1825) – Грохольский Д., Веселовский П.С., Загорецкий Н.А., Пестель П.И., Повало-Швейковский И.С., Шервуд И.В. Близкими к этому обществу были Рачинский А.А., Цявловский Д.И.

Было решено этот список несколько расширить за счет членов кружка «Смоленских вольнодумцев», тайного общества передовых дворян, преимущественно офицеров, недовольных политикой Павла I и мечтавших об ограничении самодержавия. Этот кружок известен также под названием «Смоляничская галера» (Смолянички - так называлось сельцо Краснинского уезда. Это было имение руководителя кружка подполковника А.М. Каховского).

Летом 1798 г., после двухлетнего существования, кружок был разгромлен. Но общественные процессы, о которых писал Герцен: «...Пушки Исаакиевской площади разбудили целое поколение» - и Ленин: «Декабристы разбудили Герцена. Герцен развернул революционную агитацию» были уже запущены декабристским движением. И сегодня, когда переписывается история стран и народов, архиважно для понимания молодым поколением (да и «старым») роль борьбы за справедливость, подвиги людей, отдавших за это жизнь, людей, которые «верой и правдой» в боях за нее – служили Родине! Нужно учить. Нужно помнить. Именно для этого был создан и реализован данный проект.

Целью проекта школьной исследовательской экспедиции «Забытая история декабристов» являлось восстановление географических и исторических сведений о местах, связанных с жизнью декабристов на Смоленщине.

Задачи проекта:

- Определение местоположения усадеб, связанных с жизнью и деятельностью декабристов, описание степени их сохранности и современного состояния;
- Установка на местности памятных знаков;
- Разработка экскурсионных маршрутов для учащихся образовательных организаций;
- Расширение знаний об истории и географии страны в целом и повышение краеведческой грамотности учащихся и общественности по истории декабристского движения на Смоленщине;
- Воспитание патриотизма и любви к своей малой Родине;
- Формирование у учащихся практических навыков ведения исследовательской и волонтерской деятельности.

Актуальность: в связи с 190-летием декабристского движения и значительно возросшим в последнее время интересом к таким понятиям, как «политическая культура», «национальная идея», «служение Родине и народу», что также связано с идеями декабристов, есть необходимость совершения экспедиционных исследований в тех местах Смоленской области, где родились, жили, куда возвращались такие известные деятели декабристского восстания как П.И. Пестель, П.Г. Каховский и их предшественники – члены «Смоляничской галеры».

*Руководители проекта:*

*Руководитель проекта: Малахов М.И.*

*Научный консультант проекта: Лапикова А.В., член Смоленского общества краеведов*

*Консультант проекта: Аниськин В.О. – кандидат географических наук, специалист в области туризма и краеведения*

*IT-специалист: Бавшин И.*

*Исполнители:*

*Тарасова Е.Г. – методист СОГБОУДОД «Детско-юношеский центр туризма, краеведения и спорта»;*

*Глухарева И.И. – инструктор-методист СОГБОУДОД «Детско-юношеский центр туризма, краеведения и спорта»;*

*Боброва Е.Н. – старший инструктор-методист СОГБОУДОД «Детско-юношеский центр туризма, краеведения и спорта»;*

*Кириченко Е.Н. – старший инструктор-методист СОГБОУДОД «Детско-юношеский центр туризма, краеведения и спорта»;*

*Туманова Р.Н. – учитель истории МБОУ Монастырщинской СШ;*

*Гриценко Т.С. – учитель МБУ Духовщинская СШ;*

*Аниськов А.В. – зам.директора по воспитательной работе МБОУ Павловской СШ;*

*Анашкина С.В. – директор МБОУ Переснянской СШ;*

*Абдулова М.В. – учитель МБОУ Переснянской СШ;*

*Листратенкова Е.П. – педагог дополнительного образования СОГБОУДОД «Детско-юношеский центр туризма, краеведения и спорта»;*

Недашковская О.А. - педагог дополнительного образования СОГБОУДОД «Детско-юношеский центр туризма, краеведения и спорта»;  
Хвастовская С.И. - педагог дополнительного образования СОГБОУДОД «Детско-юношеский центр туризма, краеведения и спорта»;  
Сидоренков А.А. - педагог дополнительного образования СОГБОУДОД «Детско-юношеский центр туризма, краеведения и спорта»;  
Горянская С.В. - педагог дополнительного образования СОГБОУДОД «Детско-юношеский центр туризма, краеведения и спорта»;  
Хавренкова С.В. - инструктор-методист СОГБОУДОД «Детско-юношеский центр туризма, краеведения и спорта»;  
Лихорай А.В. - педагог дополнительного образования СОГБОУДОД «Детско-юношеский центр туризма, краеведения и спорта»;  
Кононова А.В. - методист СОГБОУДОД «Детско-юношеский центр туризма, краеведения и спорта».

Для выполнения проекта были предусмотрены три этапа:

- Подготовительный (сентябрь-октябрь 2015 года);
- Основной (октябрь-декабрь 2015 года);
- Заключительный (декабрь 2015 года – январь 2016 года).

## **ЭТАПЫ РЕАЛИЗАЦИИ ПРОЕКТА**

### **1. ПОДГОТОВИТЕЛЬНЫЙ ЭТАП**

В ходе подготовки проекта использовались сведения из архива и фонда редких книг: планы генерального межевания Смоленской области 1780-1792гг., списки населенных мест Смоленской губернии по сведениям на 1859 год, изданном в Санкт-Петербурге в 1868 году, Сборные таблицы военно-топографической карты России (Смоленской губернии) за 1860 г.

На основании архивных материалов, публикаций, литературных и электронных источников были определены места, связанные с жизнью и деятельностью смолян - непосредственных участников декабрьского восстания на Сенатской площади и членов тайных обществ, разделявших их идеи (далее - декабристы).

В качестве объектов для исследования были выбраны:

- Буловицы, Лобково (Починковский район) И.С. Повало-Швейковский
- Крашнево, Беззаботы, Яковлевичи (Глинковский район) П.П. Пассек
- Жуково, Козулино (Сафоновский р-н) И.Д. Якушкин
- Васильево (Монастырщинский район) П.И. Пестель
- Смоляничи (Монастырщинский район) А.М. Каховский
- Сутоки (Духовщинский район) Ф.Н. Глинка
- Закуп (Духовщинский район) В.К. Кюхельбекер
- Анастасино (Смоленский район) П.С. Веселовский
- Старинки, Митино (Преображенское, Заболотье), Жуково (Смоленский район) П.Г. Каховский
- Горня (Дорогобужский район) Д. М. Грохольский

После продолжительной работы по анализу имеющейся информации считаем, что в число участников декабрьского движения можно включить и А.С. Грибоедова, автора пьесы «Горе от ума».

4 декабря 2015 года участники проекта – педагоги осмотрели экспозицию Смоленского исторического музея. Выяснилось, что зала по истории «Смоленских» декабристов нет. Его формирование планируется на перспективу. Достигнуты договоренности о передаче материалов экспедиции сотрудникам музея для дополнительного формирования фонда.

Для конкретизации некоторых данных руководители проекта вступали в переписку с теми, кто обладал какой-либо информацией по изучаемым объектам. В частности, большую помощь в установлении точного месторасположения усадьбы в Буловицах оказала Л.А. Верховская (монахиня Зосима). Помимо этого были сделаны запросы в Смоленский государственный архив, РГВИА, в районные музеи.

Так в государственном архиве Смоленской области по нашему запросу были предоставлены коллекции планов, чертежей земель и лесов Смоленской губернии (фонд 259, опись 1). Всего было представлено более 25 дел.

Государственный архив Смоленской области

РАЗРЕШАЮ выдачу дел

ЗАКАЗ НА ВЫДАЧУ ДЕЛ

*Александр Николаевич Бондарев*  
(Фамилия, инициалы, № личного дела исследователя)

*плане деревни, с/п*  
(тема исследования)

Фонд №	Опись №	Дело №	Заготовок дела	Кол-во листов	Расписка исследователя	Расписка сотрудника чит. зала
1	2	3	4	5	6	7
259	1	38	Копия с/п, 1882. Деревня Горня	18		
259	1	40	Копия с/п, 1900.	21		
259	1	55	Копия с/п, 1876. Деревня Горня	22		
259	1	106	Копия с/п, 1891/2. Деревня Горня	30		
259	1	204	Копия с/п, 1862.	1+1		
259	1	233	Копия с/п, 1776.	3+1		
259	1	240	Копия с/п, 1896.	1+1		

Среди них были обнаружены геометрические специальные планы некоторых нужных нам селений и владений:

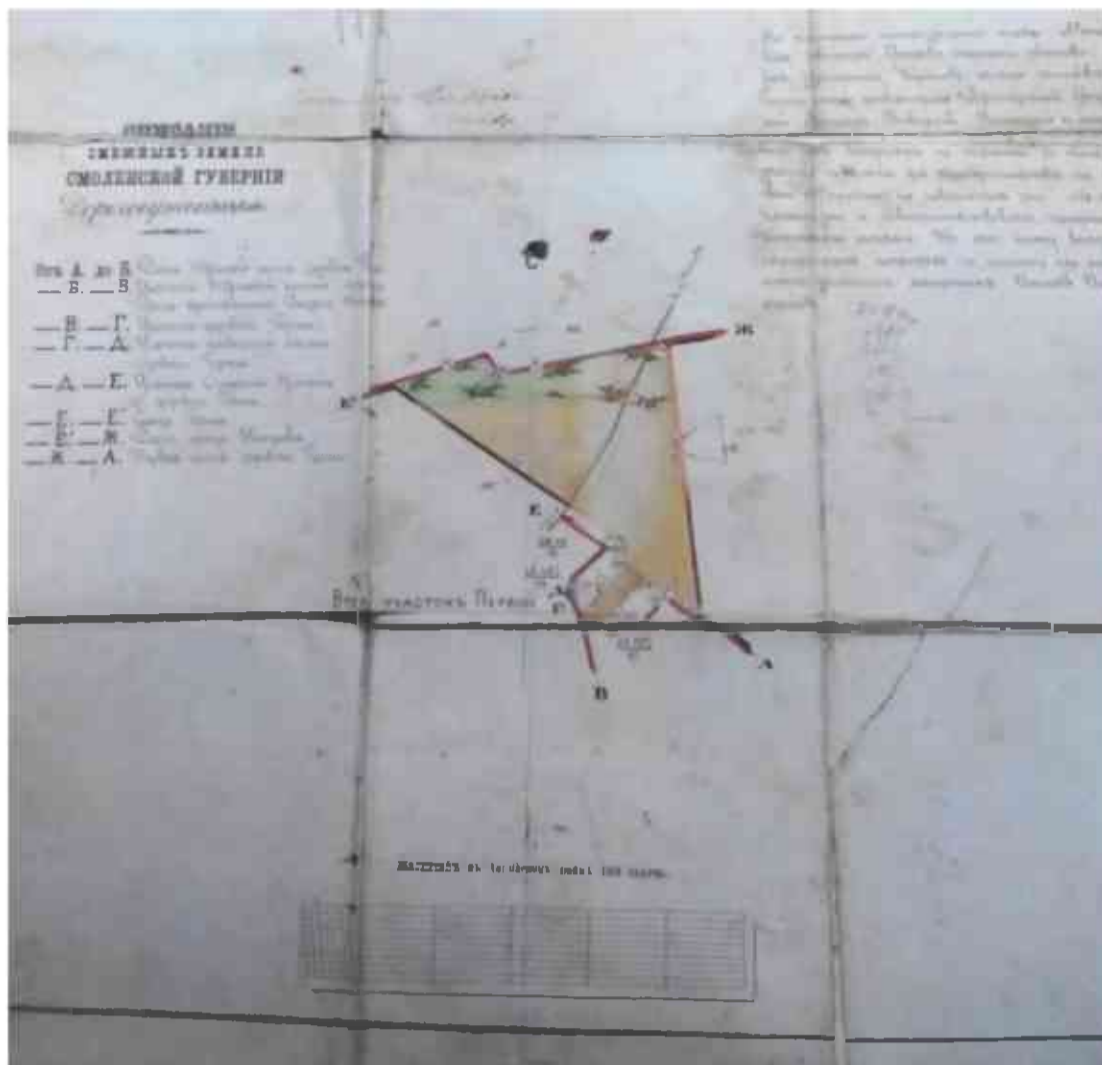
1) Деревня Горня Дорогобужского уезда Смоленской губернии.

В этой деревне предположительно находилась усадьба родственников (или родителей) декабриста Грохольского Дмитрия Михеевича.

Были рассмотрены два специальных плана деревни Горня. Можно предположить, что первое межевание произведено в 1777 году, второе – в 1847 году и третье – в 1879 году 26 августа.







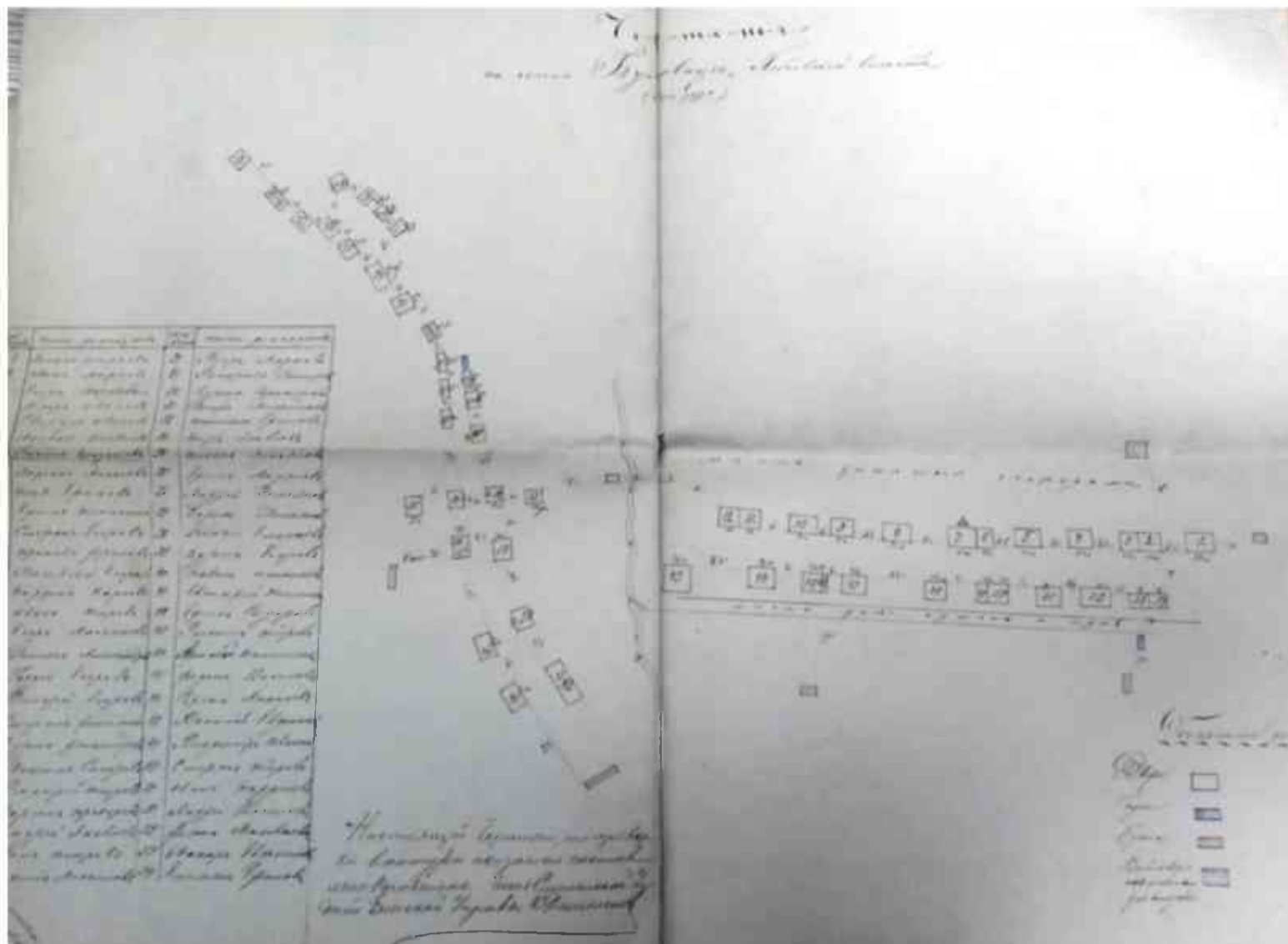
Можно предположить, что с течением времени площадь деревни расширялась. На втором плане деревни изображены 11 участков разных владельцев на период 1912 года. Просмотрев список владельцев фамилия Грахольская или Ковнацкая не значатся.

*Экспликация*

№	Наименование участка	Сведения по категориям земель									
		Сельскохозяйственная	Лесная	Сады и огороды	Сенокосы	Пастбища	Водоемы	Другие	Итого	Всего	В %
1	Владимир Иванов	15.55	0.50	15.85	-	-	-	-	15.55	1.30	15.65
2	Евгений Иванович Ковалев	4.44	-	4.44	3.51	-	3.21	3.29	-	5.99	
3	Иван Иванович Ковалев	2.54	0.05	2.69	3.50	0.00	4.00	4.00	0.24	9.39	
4	Виктор Иванович Ковалев	6.55	0.20	6.75	6.29	0.05	6.47	11.57	0.24	15.31	
5	Игорь Иванович Ковалев	1.33	0.07	1.40	3.05	0.31	3.26	3.58	0.28	5.10	
6	Иван Иванович Ковалев	3.56	0.20	3.76	-	-	-	3.56	0.28	3.28	
7	Александр Иванович Ковалев	7.45	-	7.45	7.45	0.18	7.41	10.78	0.18	14.05	
8	Александр Иванович Ковалев	6.87	-	6.87	1.19	4.00	1.58	7.66	0.21	7.87	
9	Иван Иванович Ковалев и Владимир Иванович Ковалев	15.71	-	15.71	3.81	0.24	6.85	21.71	0.24	21.71	
10	Иван Иванович Ковалев и Владимир Иванович Ковалев	4.83	0.25	5.08	-	-	-	4.83	0.25	5.08	
11	Иван Иванович Ковалев и Владимир Иванович Ковалев	1.54	-	1.54	-	-	-	1.54	-	1.54	
Итого		74.88	1.45	76.41	35.47	6.51	35.98	104.65	1.21	111.99	

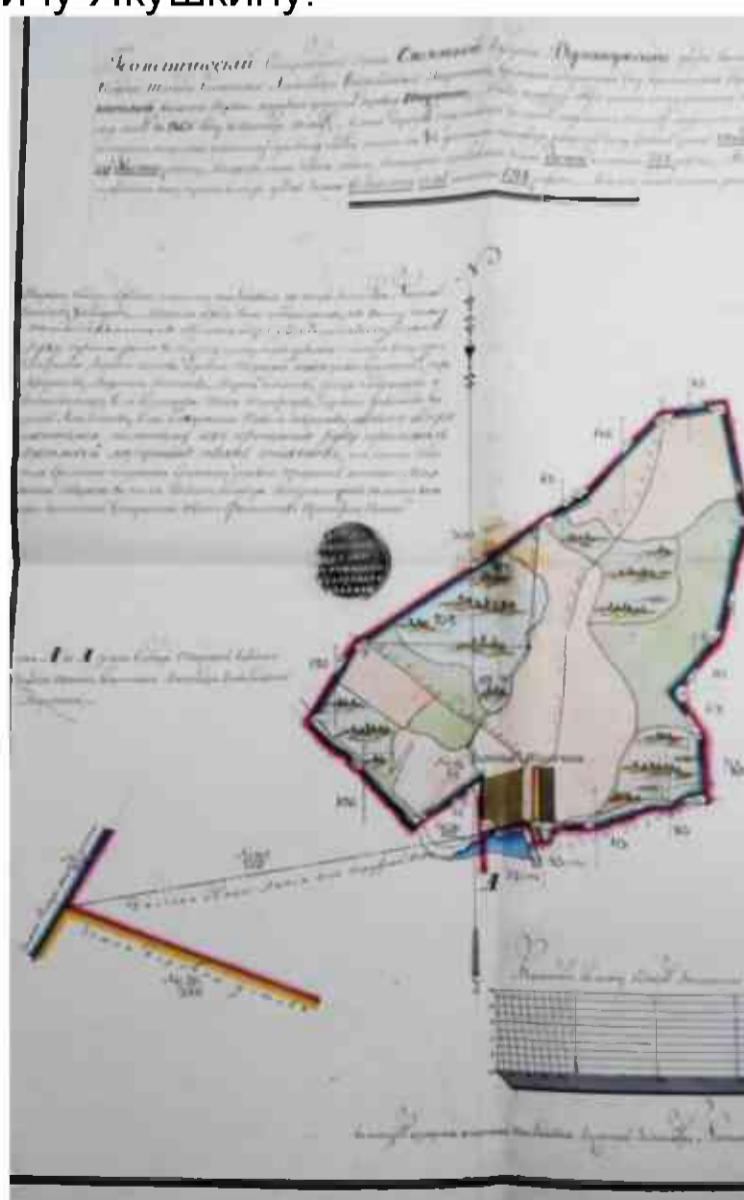
*Примечание: Итого, выделено 85 кв. саженей, из них 10 кв. саженей в саду, 75 кв. саженей в огородах.*

2) Селение Буловицы Лобковой волости (ныне Починковский район). План селения, созданный в 90-е годы 19 века. На нём изображено 54 двора разных владельцев. Этим селением владели с 17 века семьи Верховских и Повало-Швейковских. В списках указаны фамилии крестьян.



3) Владения Александра Всеволодовича Якушкина.

На одном из геометрических специальных планов изображено владение капитана Александра Всеволодовича Якушкина д. Тюрюши Дорогобужского уезда Смоленской губернии 1865 года, который приходится дальним родственником по отцовской линии декабристу Ивану Дмитриевичу Якушкину.



4) Владения Веры Андреевны Повало-Швейковской.

Геометрический специальный план Смоленской губернии Краснинского уезда деревень Бокланова и Алексина. Владения жены лейтенанта, который являлся

родственником по отцовской линии декабриста Ивана Семёновича Повало-Швейковского, Веры Андреевны Повало-Швейковской, 1862 года.

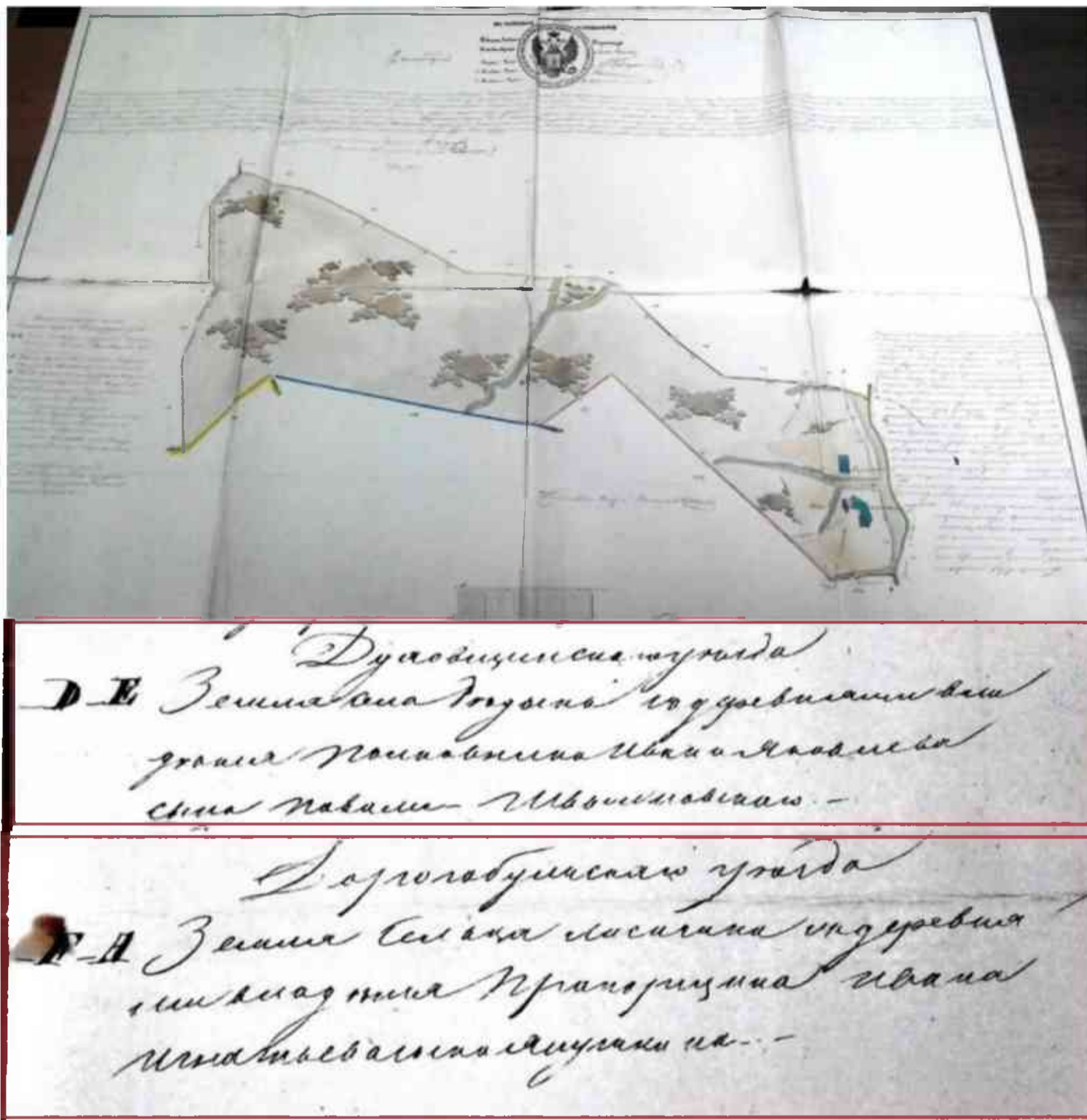


5) Владения Б.И. Краевского, К.И. Швейковской и Ф.А. Грибоедова (Дорогобужский уезд), 1776 года. Обнаруженный в архиве план предполагает, что К.И. Швейковская имеет родственные связи с семьей Повало-Швейковских.



6) Владения малолетнего И.Е. Верховского (Дорогобужский уезд) 1846 года.





Просмотрев архивные документы, можно сделать вывод, что семьям и родственникам декабристов принадлежало значительное количество земель в Смоленской губернии, но не во всех владениях располагались усадьбы.

В Российский государственный военно-исторический архив был сделан запрос в связи с тем, что поиски сведений о декабристе Грохольском Дмитрие в местном архиве результатов не дали. По имеющейся информации он был Смоленским дворянином. Однако не было никаких данных о его родителях (во всех источниках упоминается только имя декабриста) и об имении, которое могло принадлежать либо самому Грохольскому, либо его родителям. Ответ Российского государственного военно-исторического архива, пришедший только 20 января 2016 года, содержал имя отца декабриста, как значилось в документах «Грохольский Дмитрий Михеев сын». Это дает возможность для дальнейшей работы с архивными документами по установлению сведений о родителях декабриста и их владений в Смоленской губернии.

Предваряя выход экспедиционных групп на местность, педагогами, методистами, руководителями экспедиционных групп были совершены выезды на исследуемые объекты в августе-сентябре 2015 года. Сделано это было с учетом того, что большая часть усадеб, связанных с именами известных декабристов, более не существует, кроме того, не существуют даже деревни и подъезд к ним затруднителен. Поэтому перед руководителями отрядов стояла задача наметить кратчайший путь движения экспедиционной группы, проверить безопасность данного маршрута, определить нахождение существующих объектов. Сделано это было для того, чтобы дальнейшее исследование, проводимое обучающимися, носило планомерный, адресный характер, а стоящие перед ними задачи были четкими, конкретными, достижимыми.

Исходя из задач проекта была разработана методика полевых исследований для школьных экспедиционных групп; сформированы экспедиционные группы из числа обучающихся краеведческих кружков образовательных организаций (школ), расположенных вблизи изучаемых объектов, для осуществления предварительных выездов на местность, а также группы из числа обучающихся творческих объединений СОГБОУДОД «Детско-юношеский центр туризма, краеведения и спорта»; проведена работа по обучению экспедиционных групп умению пользоваться картами, компасом, навигатором, ориентироваться на местности.

### *МЕТОДИКА ПРОВЕДЕНИЯ ПОЛЕВОЙ ЭКСПЕДИЦИИ*

- 1) Изучить район искомого населённого пункта по архивным источникам (в том числе, по старым картам).
- 2) Изучить район искомого населённого пункта по литературным источникам.
- 3) Изучить методику заполнения полевого дневника и анкеты-опросника.
- 4) Подготовить оборудование и снаряжение для экспедиции, в том числе для однодневных походов:
  - карты образца 1860 года и 2005 года (масштаба 1:100000);
  - компасы;
  - курвиметр;
  - навигатор Garmin для постановки точных координатных точек;
  - информационная карта экспедиционного отряда;
  - фотоаппараты;
  - сотовая связь;
  - рюкзаки;
  - удобная, непромокаемая обувь, одежда (дождевики);
  - головные уборы, перчатки;
- 5) После практической части полевой экспедиции обработать записи полевого дневника. При этом каждое сообщение местного жителя следует сверить с литературными источниками.

### *ПРАКТИЧЕСКАЯ ЧАСТЬ ПОЛЕВОЙ ЭКСПЕДИЦИИ*

1. Опросить местных жителей там, где это возможно, с занесением информации в анкету, а в случаях отсутствия информации о точном местонахождении искомого населённого пункта необходимо найти коренного местного жителя из близлежащих деревень, способного стать проводником:
  - сбор сведений у коренных жителей данного поселения;
  - вопросы лучше задавать в общей форме;
  - запись разговора вести без редактирования - так, как говорят.

#### ***Примерная анкета-опросник***

1. Как раньше выглядела деревня, где вы проживаете в настоящее время?
2. Какие старые строения сохранились в вашей деревне?
3. Есть ли здесь остатки парка?
4. Есть ли старые надгробия на местном кладбище?
5. Что вы знаете об истории своей деревни?
6. Какие существуют предания, легенды?

7. Известны ли вам имена знаменитых смолян, родившихся (побывавших) в вашей деревне или в ее окрестностях?

8. Что вы знаете о восстании декабристов?

2. Для определения каких-либо следов существования в данном месте усадьбы стоит обратить внимание на:

- наличие старых деревьев, их расположение (например, в ряд или вдоль дороги) – это могут быть фрагменты пейзажных и регулярных парков;

- на видовой состав старых деревьев (хвойные, лиственные породы или смешанные);

- наличие плодовых деревьев и кустарников – это могут быть остатки фруктовых садов (однако фруктовые сады могли быть посажены гораздо позже);

- наличие поблизости водоемов (пруды, озера, реки) и их описание (наличие растительности, степень заболоченности);

- возвышенные места с открывающимся видом на окрестности;

- наличие остатков фундамента, отдельных кирпичей, подвальных ям, железных скоб, гвоздей, печных дверц, осколков каминных изразцов.

Усадьбы всегда располагались на возвышенных местах недалеко от водоемов, после них вполне могли остаться осколки различного рода.

3. Занести в полевой дневник все, что найдено, включая:

- остатки хозяйственных построек более позднего времени;

- поминальные кресты, руины и остатки фундамента церквей;

- памятники, памятные доски;

- надгробия, надгробные камни;

4. Сфотографировать те места, где предположительно находилась усадьба и все то, что может иметь отношение к данной экспедиции (старые и плодовые деревья и кустарники, водоемы, остатки фундаментов, памятники, памятные кресты и таблички и т.д.).

5. Нанести точные координаты на карту данного района в навигаторе.

## 2. ОСНОВНОЙ ЭТАП

Перед выездом члены экспедиционных групп подробно знакомились с картографическими материалами, в том числе материалами, рассказывающими об истории тех мест, куда они направлялись. Это помогало лучше ориентироваться на местности, целенаправленно заниматься поисками, сопоставляя старые свидетельства и настоящую реальность. Большую помощь в этом оказали книги Смоленских краеведов.

### **Практическая реализация проекта состояла из нескольких частей.**

1. предварительные исследовательские выезды на местность экспедиционными группами местных краеведческих кружков в августе-октябре 2015 года (при участии местных жителей по необходимости):

– Сутоки и Закуп - учащиеся МБОУ Духовщинской СШ - члены краеведческого кружка под руководством Гриценко Т.С. (Ф.Н. Глинка, В.К. Кюхельбекер);

– Смоляничи и Васильево - учащиеся МБОУ Монастырщинской СШ - участники туристско-краеведческого клуба «Надежда» под руководством Тумановой Р.Н. (А.М. Каховский, П.И. Пестель). Членами туристско-краеведческого клуба «Надежда» (вместе с отцом и дедом участника клуба Цудикова Ильи на внедорожнике) было предпринято 3 попытки добраться до Васильево. Маршрут экспедиции: п.

Монастырщина-д. Креплёво-д. Носково -2-д. Новое село-д.Мачулово-д.Путятино-д. Ногишино – с. Васильево;

- Яковлевичи, Беззаботы, Крашнево - учащиеся МБОУ Павловская СШ Ельнинского района под руководством Аниськов А. В. (П.П. Пассек);
- Лобково и Буловицы - учащиеся МБОУ Переснянской СШ под руководством Анащенковой С. В., Абдуловой М. В. (И.С. Повало-Швейковский).

2. исследовательские выезды на местность и однодневные пешие походы обучающихся творческих объединений СОГБОУДОД «Детско-юношеский центр туризма, краеведения и спорта» в октябре-декабре 2015 года:

- Анастасьино (Круглики, Купники) и Жуково - учащиеся МБОУ СОШ № 32 г. Смоленска под руководством Листратенковой Е.П. (П.С. Веселовский, П.Г. Каховский);
- Васильево, Смолянички - учащиеся МБОУ СОШ № 32 г. Смоленска под руководством Листратенковой Е.П. Обучающиеся совершили однодневный пеший поход по маршруту д. Соболево-с. Васильево.
- Горня – учащиеся МБОУ Дорогобужская СОШ № 1 и № 2 под руководством Недашковой О. А. (Грохольский Д.М.). Обучающиеся совершили однодневный пеший поход по маршруту д. Яковлево-д. Федоровка-д. Горня;
- Митино, Старинки - учащиеся МБОУ СШ № 13 г. Смоленска под руководством Хвастовской С. И. (П.Г. Каховский); Обучающиеся совершили однодневный пеший поход по маршруту Митино-Старинки.
- Казулино, Жуково - учащиеся МБОУ Дорогобужская СОШ № 1 и № 2 под руководством Недашковой О. А. (И.Д. Якушкин) с посещением музея МБОУ Казулинской СШ;
- Закуп, Сутоки, Беззаботы, Крашнево, Новояковлевичи - обучающиеся ОКБОУКШИ СФКК (Кадетский корпус) под руководством Хвастовской С. И. (В.К. Кюхельбекер, П.П. Пассек)
- Буловицы, Лобково – учащиеся МБОУ Михновская СОШ Смоленского района под руководством Сидоренкова А.А. (И.С. Повало-Швейковский).

В процессе исследований наносились координаты населенных пунктов, в том числе и уже несуществующих, подъездные дороги (маршруты) к ним. Опрашивались местные жители, описывалась местность, где некогда находились усадьбы декабристов, и сохранившиеся объекты.

Так, экспедиционным группам оказали помощь:

- в д. Анастасьино - старейшие местные жители Медведева Любовь Матвеевна, родившаяся в д. Сибилево (по старой карте недалеко от д. Веселевщина – рядом с д. Купники), и Курбанова Надежда Ильинична, родившаяся в д. Скрипорово (недалеко от д. Коротченки). Им около 80 лет;
- в д. Орлово – местные жители Волкова Зинаида Григорьевна (1946г.р.), Бредникова Анна Емельяновна (1938 г.р.), сопровождавшие группу к месту, где некогда находилась деревня Сутоки;
- в п. Монастырщина – местная жительница Ревкова Надежда Степановна, в 1961 году вышедшая замуж за Василия Михайловича Ревкова, семья которого в течение многих лет проживала в с. Васильево, а предки Ревкова работали на барина, т.е. на семью Пестелей;
- в д. Пересна – местные жители Бирибкин Владимир Петрович и Журавлев Иван Васильевич (в прошлом жители деревни Буловицы), выступившие в качестве проводников.

Таким образом, в проведении полевых исследований приняло участие: 1. из числа обучающихся СОГБОУДОД «Детско-юношеский центр туризма, краеведения и спорта» -



85 человек; 2. из числа обучающихся краеведческих кружков образовательных организаций (школ), расположенных вблизи изучаемых объектов – 31 человек.

### 3. ЗАКЛЮЧИТЕЛЬНЫЙ ЭТАП

1. Проведение областного краеведческого конкурса творческих работ, посвященного 190-летию восстания декабристов, общим количеством участников – 314 человек.

2. Проведение областного слета Смоленской области по школьному краеведению «Край мой Смоленский», посвященного 190-летию восстания декабристов» на базе ГБУК «Смоленская областная универсальная библиотека им. А.Т. Твардовского» (ноябрь 2015 года), общим количеством участников – 199 человек.

3. Проведение научно-практической конференции «Товарищ, верь!» на базе СОГБОУДОД «Детско-юношеский центр туризма, краеведения и спорта» (ноябрь 2015 года), в рамках которой проведена выставка фотографий проекта, общим количеством участников более 80 человек.



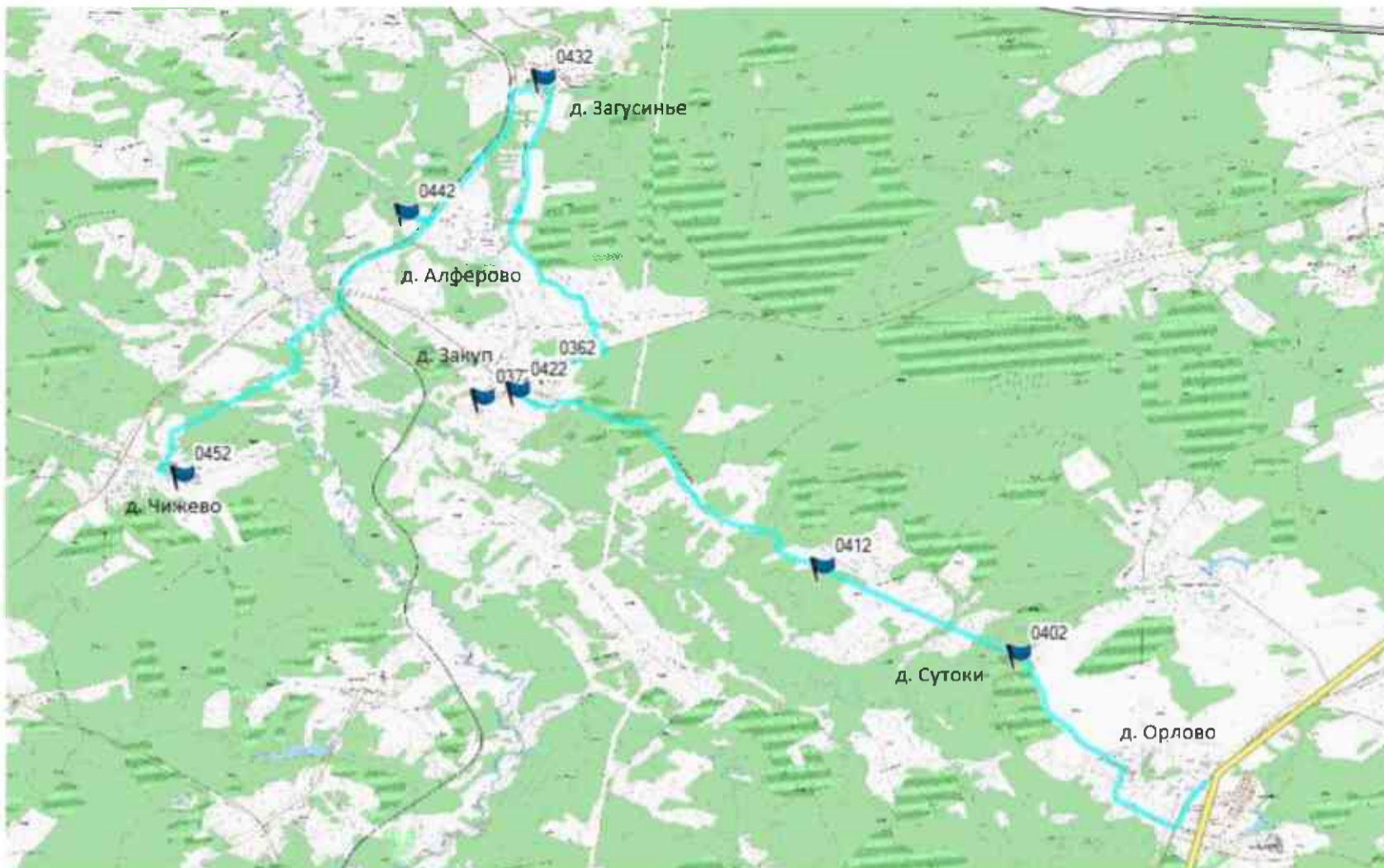
*Научно-практическая конференция «Товарищ, верь!»*



*Выставка фотографий на научно-практическая конференция «Товарищ, верь!»*

4. Прохождение 3-х дневного краеведческого образовательного маршрута зимнего пешего похода в Духовщинском районе, включающего места, связанные с жизнью и деятельностью декабристов, группой обучающихся СОГБОУДОД «Детско-юношеский центр туризма, краеведения и спорта». Маршрут: д. Орлово-д. Сутоки-д. Закуп-д. Алферово-д. Загусинье-д. Чижево.





5. Исходя из того факта, что в некоторых населённых пунктах уже есть памятные знаки, свидетельствующие о пребывании в этих местах декабристов, а именно: в п. Жуково Смоленского района (П.Г. Каховский), в с. Васильево Монастырщинского района (П.И. Пестель), в д. Яковлевичи Глинковского района (П.П. Пассек), дублирование информации подобного рода является нецелесообразным.

Таким образом, были изготовлены 8 табличек (на металлической пластине формат А4 - 6 шт., из металлокомпозита формата А4 – 2 шт.) для установки в следующих населённых пунктах: П.Г. Каховскому – в д. Митино, И.Д. Якушкину – в д. Жуково, И.С. Повало-Швейковскому – в д. Буловицы; П.П. Пассеку – в д. Беззаботы; А.М. Каховскому - в д. Смолянички, Ф.Н. Глинке - в д. Сутоки, В.К. Кюхельбекеру - в д. Закуп, Д.М. Грохольскому – в д. Горня.



*Экспедиционная группа с памятными табличками*

В январе 2016 года памятные таблички были установлены обучающимися и сотрудниками СОГБОУДОД «Детско-юношеский центр туризма, краеведения и спорта» в дд. Горня, Сутоки, Жуково Сафоновского района, Смолянички и Буловицы, остальные



были переданы органам местного самоуправления для последующей установки в дд. Митино, Беззаботы, Закуп.



*Установка памятной таблички в Жуково*



*Установка памятной таблички в Смоляничих*



*Установка памятной таблички в Горне*



*Установка памятной таблички в Буловицах*



*Установка памятной таблички в Сутоках*

6. Разработаны экскурсионные маршруты для обучающихся с посещением мест, связанных с жизнью и деятельностью декабристов (Приложение).

7. Разработана карта форматом А1 «Забывтая история декабристов», рецензентами которой выступили: кандидат исторических наук, доцент, краевед Мануилова И. Б. и



заслуженный работник культуры РФ, заместитель председателя Смоленского областного краеведческого общества, член общественной палаты Деверилина Н. В. Также после проведения экспертизы Смоленским областным институтом развития образования эта карта может быть рекомендована в качестве учебного пособия. Сведения из данной карты представлены для размещения на ресурс OpenStreetMap.org.



#### 4. РЕЗУЛЬТАТЫ ЭКСПЕДИЦИОННЫХ ИССЛЕДОВАНИЙ

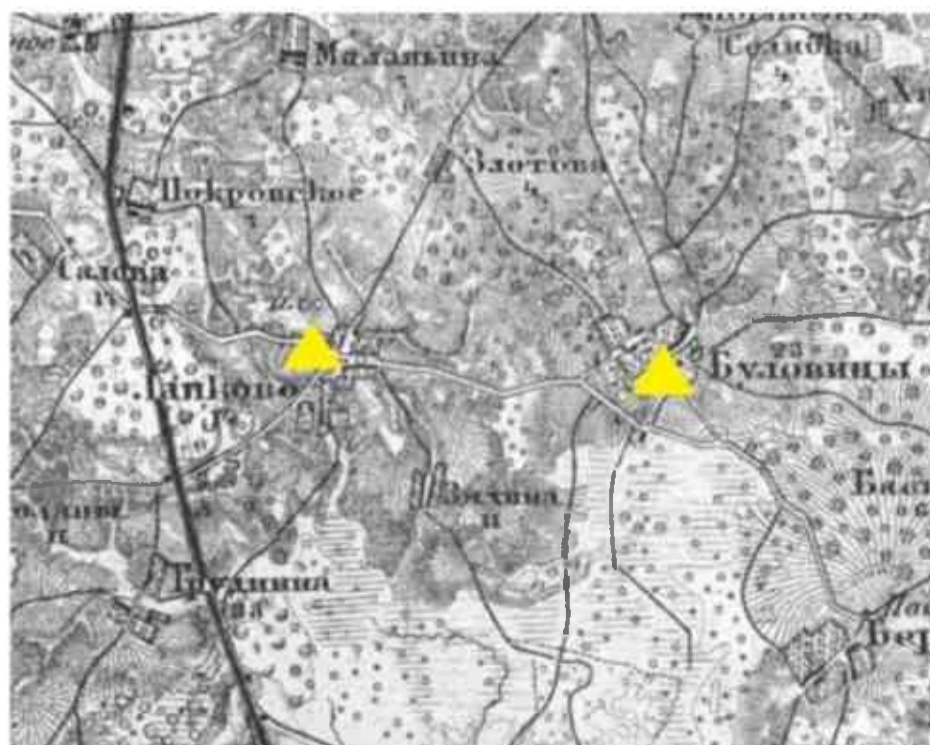
##### 2.1 ИВАН СЕМЕНОВИЧ ПОВАЛО-ШВЕЙКОВСКИЙ

(23 .9.1787 — 10.5.1845)

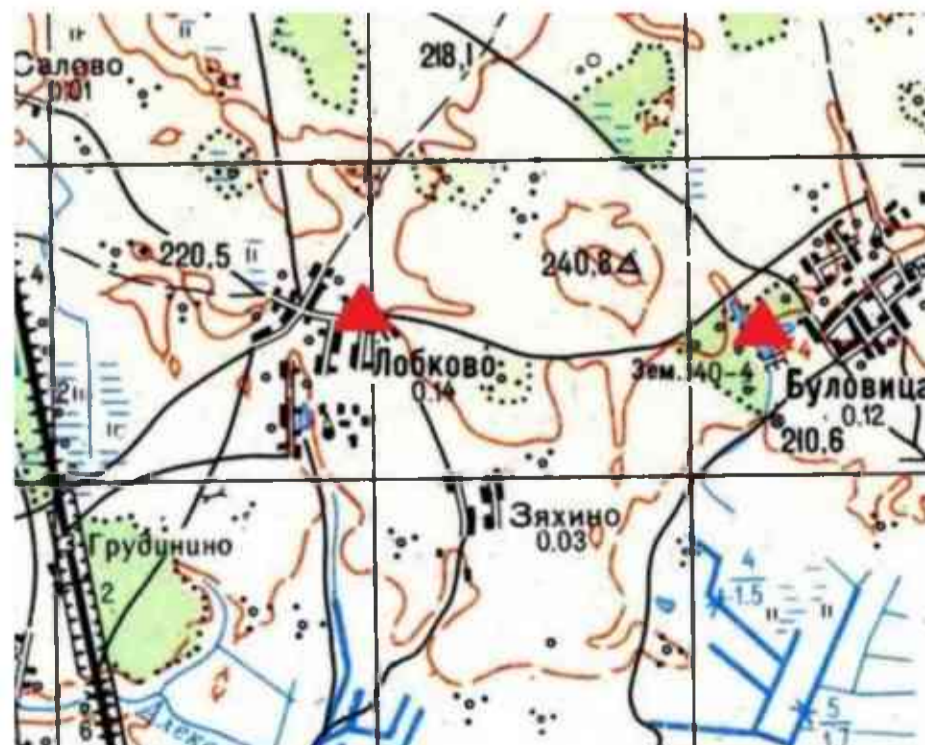
**Названия населённых пунктов, связанных с жизнью декабриста:** сельцо Буловицы/Буловица (не существует), д. Лобково (не существует).

**Местоположение:** Починковский район,  
д. Лобково - N54° 28.496' E32° 26.479' (памятник, надгробный камень);

с. Буловицы - N54° 28.346' E32° 28.836' (крест преподобному Зосиме Верховскому)



Д. Лобково и с. Буловицы на карте 1860 года



Д. Лобково и с. Буловицы на карте 2005 года



**Доступность:** асфальтовая дорога по Рославльскому шоссе, поворот в сторону п. Мурыгино, далее в сторону Пересны, проезд через д. Денисово и далее до д. Лобково, в с. Буловицы – через 1,5 км после д. Денисово поворот налево на грунтовую насыпную дорогу (большак), еще через 1,5 км съезд направо на проселочную дорогу.

**Крайние даты упоминания в систематических списках:**

д. Лобково - 1861-1978 гг.

с. Буловицы - 1811-1978 гг.

**Численность населения:**

с. Буловицы -16 человек (2002), 1 человек (2010);

д. Лобково - 69 человек (2007).

**Сохранность:**

д. Лобково – памятник М.К. Пржевальскому (отцу путешественника Н.М. Пржевальского), старый дуб, липы, надгробный камень неизвестному, остатки фундамента часовни.



*Экспедиционная группа в д. Лобково*



*У памятника М.К. Пржевальскому в д. Лобково*



*Остатки фундамента в д. Лобково*



*Старая липа в д. Лобково*

с. Буловицы – фундаменты барского дома, фрагмент липовой аллеи, спущенный заросший пруд. Во время осмотра фундамента был найден старинный дверной засов, осколки каминных изразцов.





*Освящение креста в с. Буловицы*



*Экспедиционная группа в с. Буловицы*



*Надпись «Здесь в сельце Буловицы 24 марта/6 апреля 1768 года родился Преподобный Зосима Верховский»*



*Крест установлен на месте барского дома. Декабрь 2015*



*Вид на место, где располагалось сельцо Буловицы. Октябрь 2015г.*



*Вид на место, где располагалось сельцо Буловицы. Декабрь 2015г.*





*Фрагмент липовой аллеи. Октябрь 2015г.*



*Фрагмент липовой аллеи. Декабрь 2015г.*



*Пруд и берег, на котором стояла усадьба в с. Буловицы. (1998 г.).*



*Пруд и берег, на котором стояла усадьба в с. Буловицы. Октябрь 2015г.*

**Владельцы:** Верховские, Повало-Швейковские.

Территория, на которой расположены деревня Лобково (Лабково, Лапково, Лопково) и сельцо Буловицы Смоленской губернии, с 1618г. и до середины XVII века находились во власти польского короля. В 1627г. «Адам Заремба, вымерил и ограничил земли к пашне и поселениям годной, 150 волок господину князю Николаю Боровскому. Именно: в сельце Буловицы, в пустошах Лобкове...». Примечательно, что Лобково названо пустошью, т.е. местом ранее заселенным, но по какой-то причине оставленной жителями. В 1650г. брал в аренду у «пана Адама Боровского местность под названием Буловицы в Ивановском стане» пан Адам Верховский. По переписным книгам 1668 и 1678 годов, Буловицы, Лобково и все окрестные деревни были уже заселены и числились за смоленским шляхтичем Александром Адамовым, сыном Верховским.

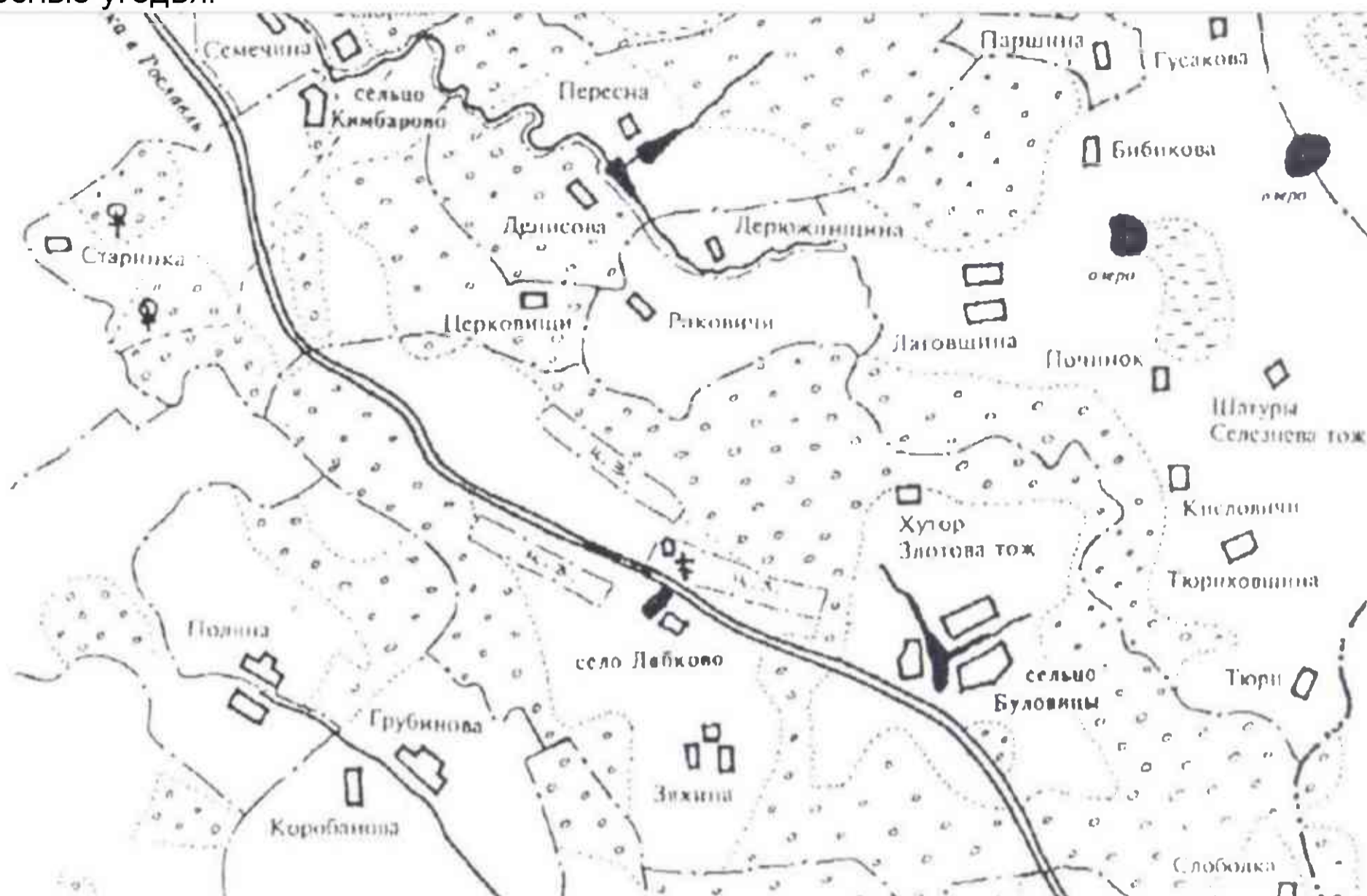
После смерти его внука Даниила Павловича Верховского, владевшего, тогда еще, селом Лобково и сельцом Буловицы, наследные владения Верховских были разделены между его детьми. При этом село Лобково с сельцом Буловицы оказались во владении Богдана (Василия) Даниловича Верховского, младшего из братьев. В 1753 году он обвенчался в церкви Рождества Богородицы села Лобково с Анной Ивановной Маневской. Впоследствии в церкви села Лобково крестили: Захария Верховского (Преподобный Зосима), будущего декабриста Ивана Семеновича Повало-Швейковского и Николая Михайловича Пржевальского (1839-1888), путешественника и исследователя. Здесь же похоронены его отец, дед и дядя.

В сельце Буловицы родились и выросли трое сыновей и шесть дочерей Богдана (Василия) Даниловича. Одна из дочерей, Пелагея (род. 4 мая 1759г.) стала впоследствии матерью декабриста. А самый младший из детей, Захарий (1768-1833), впоследствии



известный как Зосима Верховский (схимонах, Преподобный, духовный писатель, основатель женских монастырей).

На карте 1779 года видны границы владений (пунктирная линия) села Лобково и сельца Буловицы, где в пределах этих владений обозначены пашни, а за их пределами - лесные угодья.



Фрагмент карты Смоленского уезда 1779 года

По смерти родителя в 1784г. Филиппу досталось сельцо Буловицы, Илье – Лобково, а Захарию – деревни Злотова и Зяхина. В 1787г. Илья Богданович уволился от службы и ушел послушником в Авраамиевский монастырь в Смоленске, отдав Захарию имение Лобково. Захария Богданович (Зосима Верховский), в юности служивший в лейб-гвардии Преображенском полку, к 1789 году продал все свои владения и ушел к отшельникам в Рославльские леса.

Так, сельцо Буловицы было куплено в 1787г. премьер-майором Семеном Ивановичем Повало-Швейковским (отцом будущего декабриста), женатым на Пелагее Богдановне Верховской. Село Лобково и дер. Зяхину выкупил муж другой сестры, Аграфены Богдановны Верховской, поручик Михаил Яковлевич Повало-Швейковский. После смерти Михаила Яковлевича Повало-Швейковского в 1818 году село Лобково перешло его сыну Павлу Михайловичу Повало-Швейковскому.

Позднее село Лобково упоминается в дневниковых записях участников Отечественной войны 1812г.

В «Описании помещичьих имений», изданном в 1860г., Лобково показано за Марией Павловной Похвисневой (урожд. Повало-Швейковской), М.П. Похвиснева похоронена в Лобково с мужем Михаилом Николаевичем и сыновьями Александром и Николаем.

В конце XIX столетия село Лобково было во владении корнета Сергея Михайловича Похвиснева. Но в 1907 году имением полковника Похвиснева названа только дер. Зяхина. Дача же села Лобкова разделена: к северу от дороги разместились наделы крестьян села, а к югу от дороги - владение крестьянского поземельного банка. В справочнике



«Список населенных мест» за 1904г. значится: Село Лобково и деревня Лобково, церковь, земская школа, ярмарка, две мелочных лавки.

При Советской власти церковь в селе Лобково была закрыта, а потом и разрушена. Село превратилось в деревню. В годы Великой Отечественной войны деревня была оккупирована гитлеровскими войсками в июле 1941 года, освобождена в сентябре 1943 года.

Усадьба в с. Буловицы была небольшая: дом был «деревянный на каменном фундаменте в один этаж». В нём двенадцать комнат, балкон, печи кафельные, два камина. Три каменных флигеля, кладовые, амбары, сараи и избы для дворовых, конюшня, кузница. Вся усадьба стояла на западном берегу пруда, но в середине XIX века была перенесена на северный берег. В 20-е годы XX столетия усадьба была разорена. Сам усадебный дом был разобран местными жителями для собственных нужд.

Проводники рассказали, что сразу после войны деревня Буловицы была большой, имелось 99 жилых домов. Был пруд, они называли его «дышащий», и еще каскад прудов, курган, большой сад, еще просматривались остатки барского дома, погребов. В 2006 году, когда сельцо полностью выгорело во время весеннего пала травы, её покинули последние жители.

### **Биографические сведения.**

Повало-Швейковский Иван Семенович. Полковник Саратовского пехотного полка. Из дворян Смоленской губернии. Родился в д. Буловицы, был крещен в церкви села Лобково. Отец — смоленский помещик премьер-майор Семен Иванович Повало-Швейковский (ум. до 1826), мать — Пелагея Богдановна Верховская. За его бабкой статской советницей Анной Повало-Швейковской в Смоленской губернии числилось 214 душ.

Воспитывался дома, а затем в Московском университетском пансионе. С четырнадцати лет вступил в службу унтер-офицером в Московский гренадерский полк. Участник войн 1805—1807гг. Летом 1812 года защищал Смоленск, сражался на Бородинском поле, одним из первых вошел в Париж во главе батальона, которым тогда командовал. Дважды, что является редким случаем, награжден золотой шпагой «За храбрость», отмечен большим количеством наград.

### **Степень участия в декабристском движении, событиях на Сенатской площади и дальнейшая судьба.**

Состоял членом Южного общества (принят в 1823 году в Бобруйске), по поручению которого ездил в Петербург. Вёл переговоры с Польским патриотическим обществом.

Непосредственного участия в восстании не принимал. Но за участие в южном обществе был приговорен к смертной казни, замененной на пожизненную каторгу. Срок сокращен до 15 лет. По отбытии срока по указу 10.7.1839 освобожден и обращен на поселение в Курган Тобольской губернии. 9 февраля 1840 года Иван Семёнович прибыл на поселение в Курган. На деньги, полученные от матери, купил дом из четырёх комнат. Когда в Курган приехал декабрист Басаргин с семьёй, Повало-Швейковский уступил им свой дом, а сам стал жить во флигеле.

В Кургане Иван Семёнович вёл тихую, размеренную жизнь. Занимался парниковым огородничеством, фармацевтикой, оказывал жителям города медицинскую помощь. Результаты тяжёлых ранений, полученных в военных баталиях, а также каторжные работы и ссылка сказались на его здоровье. 10 мая 1845 года Иван Семёнович умер на руках декабриста В. К. Кюхельбекера, был похоронен на городском кладбище. Все свое имущество завещал находившейся у него в услужении вдове Анне Даниловне Ризенковой.

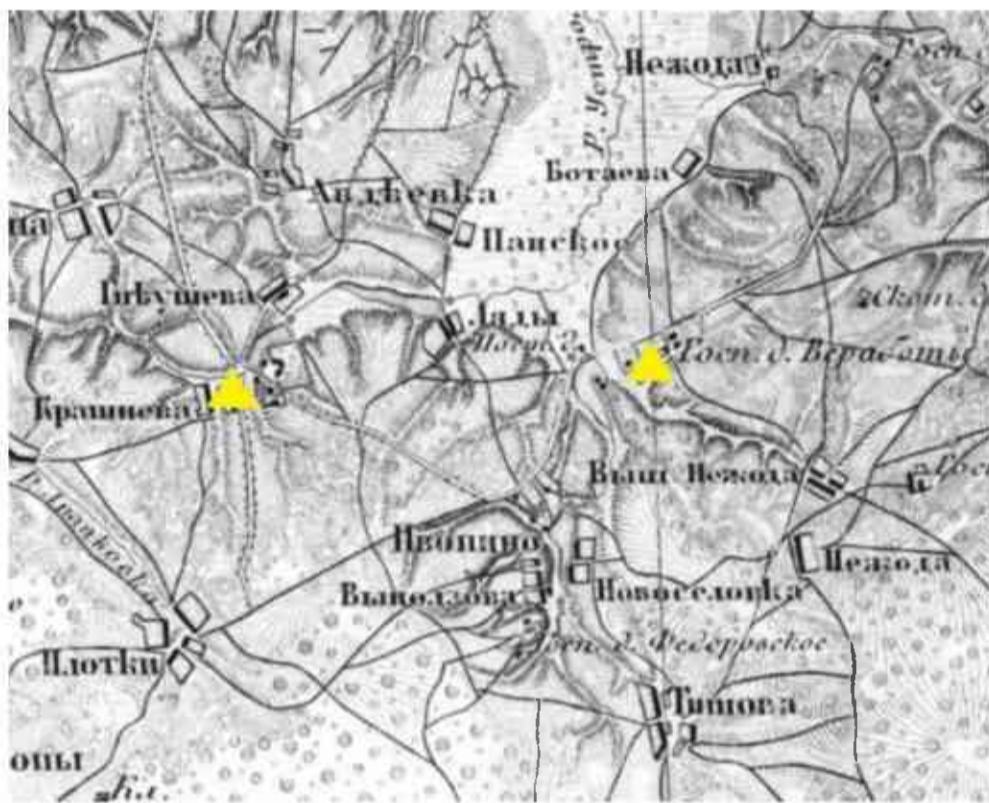


## 2.2 ПЁТР ПЕТРОВИЧ ПАССЕК (12 МАРТА 1779 — 30 АПРЕЛЯ 1825)

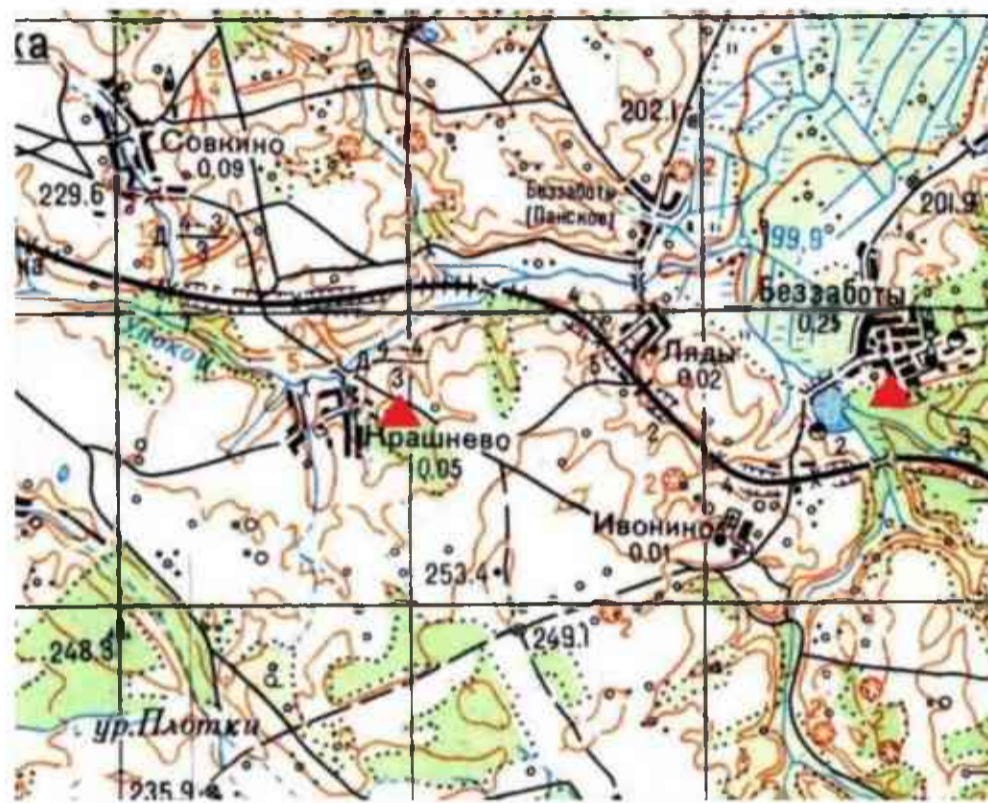


**Названия населённых пунктов, связанных с жизнью декабриста:** дд. Крашнево (не существует), Беззаботы, с. Яковлевичи/Новояковлевичи (Ельнинский уезд).

**Местоположение:** Глинковский район,  
д. Крашнево - N54° 37.430' E32° 56.097'  
с. Яковлевичи - N54° 40.175' E32° 54.439' (часовня и мемориал)  
д. Беззаботы - N54° 37.461' E32° 59.320' (усадебный дом)



Д. Крашнево и Беззаботы на карте 1860 года



Д. Крашнево и Беззаботы на карте 2005 года



Д. Яковлевичи на карте 1860 года



Д. Яковлевичи на карте 2005 года

**Доступность:** Беззаботы – асфальтовая дорога на северо-восток от г. Починка. В д. Крашнево в 5 км от п. Глинка ведет асфальтовая дорога на восток, затем поворот на грунтовую дорогу на юго-восток (в сторону д. Ивонино). В д. Новояковлевичи в 5 км от п. Глинка ведет асфальтовая дорога.

**Крайние даты упоминания в систематических списках:**

- д. Крашнево - 1861-1978 гг.;
- с. Яковлевичи - 1811-1943 гг.;
- д. Беззаботы - 1861-1978 гг.



### **Численность населения:**

д. Крашнево - 2 человека (2007), 68 человек (60-е гг. XX в.);

с. Яковлевичи - 264 человека (1918), 115 человек (2002), 58 человек (2010);

д. Беззаботы - 112 человек (2002), 81 человек (2010).

### **Сохранность:**

д. Крашнево - фрагменты парка, старого пруда. В поле, засеянном рапсом - большое количество кирпичных осколков, керамика, металлические детали, что свидетельствует о наличии здесь остатков построек.



*Рапсовое поле на месте деревни Крашнево.  
Октябрь 2015г.*



*Рапсовое поле на месте деревни Крашнево.  
Декабрь 2015г.*



*Фрагменты кирпичей на месте д. Крашнево*



*Остатки фундамента на месте д. Крашнево*

д. Беззаботы - фундамент дома, остатки стен с уцелевшей системой дымоходов (части стен главного дома, включены в здание бывшего сельского клуба), фрагменты парка, озеро.



*Экспедиционная группа в д. Беззаботы*



*На месте бывшей усадьбы в д. Беззаботы*



с. Яковлевичи - парк со всеми приметами парков того времени (каскад парковых прудов, полужаросшее озеро, декоративные горки, аллеи и.п.), единичные старые липы. Деревянный главный дом утрачен во время Великой Отечественной войны; тогда же сильно была разрушена, а затем разобрана Никольская церковь 1795—1800 г., построенная вместо сгоревшей деревянной 1723 г. Около церкви и внутри неё находились надгробия Пассеков. Стараниями потомка Пассеков построена деревянная часовня, восстановлены некоторые надгробные могилы, имеется мемориальный уголок возле небольшого музея.



*Экспедиционная группа в д. Новояковлевичи*



*Мемориал в д. Новояковлевичи*



*Надгробие П.П. Пассека в д. Новояковлевичи*



*Часовня в д. Новояковлевичи*



*Парковые пруд в д. Новояковлевичи.  
Октябрь 2015г.*



*Парковый пруд в д. Новояковлевичи.  
Декабрь 2015г.*

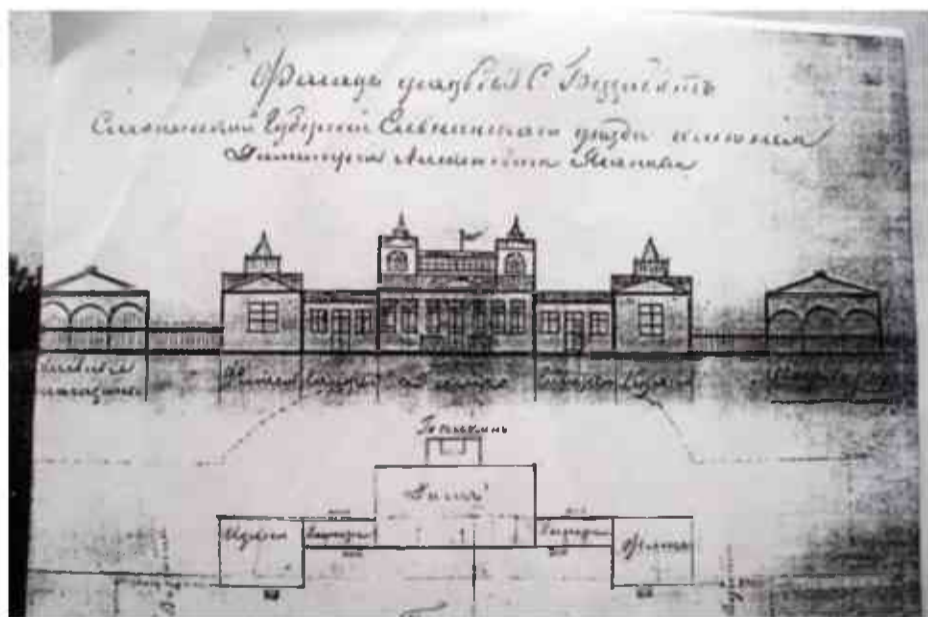
**Владельцы:** Пассеки.



С. Яковлевичи. Зимняя резиденция П.П. Пассека. Усадьба полковника смоленской шляхты И.Д. Пассека известна с первой четверти XVIII в., до середины столетия принадлежала его сыну Белгородскому вице-губернатору Б.И. Пассеку (1702-1757), до 1804 г. – его сыну генерал-аншефу и генерал-губернатору Белоруссии П.Б. Пассеку (1736—1804), до 1825 г. — его сыну уездному предводителю дворянства генерал-майору участнику войны 1812 г. П.П. Пассеку (1779-1825), до 1842 г. - его вдове Н.И. Пассек (урожд. Олениной); далее по родству до 1870-х гг. владели братья генерал-майор В.В. и поручик Е.В. Пассеки, в конце XIX в. и в 1909 г. - прапорщик запаса О.К. фон Майер.

Д. Крашнево (старое название деревни Упокой). Летняя Резиденция П.П. Пассека. М.С. Николева, ельнинская помещица и автор напечатанных воспоминаний «Черты старинного усадебного быта», писала: «У Пассеков в селе Крашнево был большой сад с беседками, киосками, мостиками, множеством цветов и теплицею...». До наших дней дошла легенда, что когда проезжала Екатерина II через эти земли, поразились красоте ельнинских мест и воскликнула: «Да у вас здесь краше Невы». Вот и получилось Крашнево. Эта деревня связана с именем еще одного декабриста – Петра Григорьевича Каховского, двоюродного брата жены П.П. Пассека. Здесь произошла его роковая встреча с Софьей Салтыковой. Многие биографы П.Г. Каховского склонны видеть в его несчастной любви причину безрассудных поступков на Сенатской площади.

Д. Беззаботы. Усадьба была устроена в середине XVIII в. поручиком Ф.Б. Пассеком (1713–1760-е), с 1770 г. принадлежала его вдове Н.А. Пассек (урожд. кнж. Шаховской, по первому мужу Стрешневой) и их дочери кн. А.Ф. Шаховской (бывшей замужем за камергером польского двора кн. А.И. Шаховским); с конца XVIII в. усадьба по родству перешла к Н.Ф. Пассек, вышедшей замуж за смоленского гражданского губернатора генерала Д.Я. Гедеонова (1757–1832); с 1820-х гг. владел их сын поручик Н.Д. Гедеонов (1799 – после 1859), который был женат на Н.И. Глинке, сестре композитора М.И. Глинки неоднократно гостившем и работавшем в Беззаботах. С середины XIX в. – усадьбой владел коллежский регистратор Д.А. Яганов, последняя владелица до 1917 г. – дворянка А.И. Энгельгардт (урожд. Михалевская, по первому мужу Бенкевич).



Фасад усадьбы в д. Беззаботы



Фотография усадьбы в д. Беззаботы  
начала XX века

В усадьбе родился русский театральный деятель и драматург кн. А.А. Шаховской (1777–1846), его надгробие находится в московском Новодевичьем монастыре.

Пассеки владели также усадьбой Ивонино, где деревянная Андреевская церковь, построенная Ф.Б. Пассеком (1713-1760-е).

#### **Биографические сведения.**

Пётр Петрович Пассек. Генерал-майор, помещик Ельнинского уезда Смоленской губернии. Из смоленской ветви рода Пассеков. Внебрачный сын белорусского генерал-губернатора П. Б. Пассека, активного участника государственного переворота, в результате которого Екатерина II взошла на престол. Своей головокружительной карьерой он был обязан по большей части счастливым случаям, но главное –

расположению императрицы. Пётр Богданович дал своему побочному сыну Петру фамилию Пассек и оставил всё своё состояние.

По ходатайству отца 13 августа 1782, то есть трёх лет отроду, Пётр Петрович записан фурьером в лейб-гвардии Преображенский полк. 1 января 1790, т.е. в 11 лет, «выпущен» из гвардии в чине поручика в Смоленский драгунский полк. Принял участие в Польской кампании в возрасте 13 лет. В 14 лет за отличие получил чин капитана (1793). Произведен в генерал-майоры в возрасте 20 лет (1799). Участвовал в заграничных походах. В 1807 году уволен в отставку «по прошению за ранами с мундиром».

В 1812 году зачислен в армию. В 1812 г. во время движения армии от Рудни к Смоленску командовал авангардом 3-го пех. корпуса ген. Н. А. Тучкова. Участвовал в сражениях 4-5 авг. при обороне Смоленска и Валутиной горы. Принимал участие в сражениях у Тарутино, при Малоярославце, при взятии Вязьмы, в боях под Красным, награждён за участие в этих боях. В 1813 году командовал частью Смоленского ополчения. Во время заграничных походов получил множество ранений.

При выходе в отставку в 1815 году какое-то время жил во Франции, потом в своих смоленских имениях Яковлевичи и Крашнево. Скончался от последствий многочисленных ранений в Яковлевичах в 1825 году. Был похоронен священником Н. Мурзакевичем на кладбище при церкви святителя Николая Чудотворца деревни Яковлевичи Ельнинского уезда Смоленской губернии.

### **Степень участия в декабристском движении, событиях на Сенатской площади и дальнейшая судьба.**

П.П. Пассек сблизился с кружком «смоленских вольнодумцев» («Смоленичские галеры»), созданным А.М. Каховским, но благодаря высокому покровительству (отец П. Б. Пассек был белорусским генерал-губернатором) к следствию не привлекался. Позднее учредил у себя в имении училище для крестьянских детей по ланкастерскому методу, где мальчики учились читать по запрещенной императором Александром I книге «О правах и обязанностях гражданина». Установил для крестьян собственные учреждения, передав в их ведение отдачу в рекруты и все мирские сборы.

В смоленском имении Крашнево неоднократно бывал декабрист И.Д. Якушкин, где и состоялось их знакомство, а в 1821 году И.Д. Якушкин принял П.П. Пассека в «Союз Благоденствия». В отличие от радикально настроенных будущих декабристов Пассек личным примером убеждал дворян в необходимости заботиться о своих крепостных. Как писал И.Д. Якушкин, неоднократно бывавший в Крашнево, в имении Пассека «было много грамотных крестьян, и состояние их до невероятности улучшилось».

## **2.3 ИВАН ДМИТРИЕВИЧ ЯКУШКИН (28.12.1793 — 11.8.1857)**

**Названия населённых пунктов, связанных с жизнью декабриста:** д. Жуково (Вяземского уезда до революции); с. Казулино/Козулино.

**Местоположение:** Сафоновский район.

д. Жуково - N55° 11.288' E33° 37.126'

с. Казулино - N55° 19.937' E33° 32.151' (памятный крест)







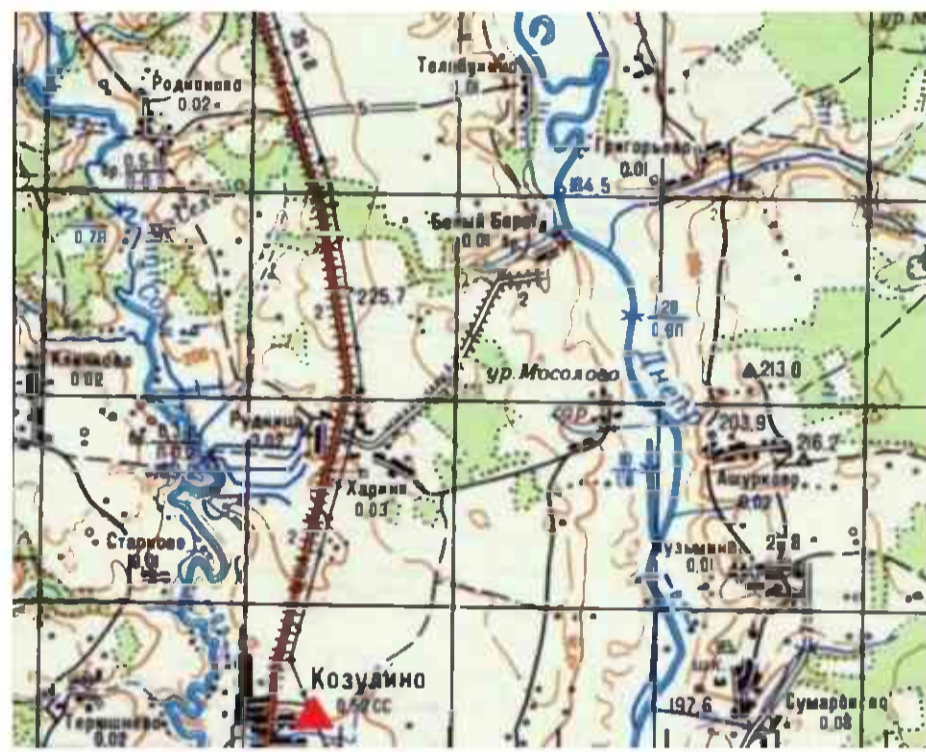
Д. Жуково на карте 1860 года



Д. Жуково на карте 2005 года



С. Казулино на карте 1860 года



С. Казулино на карте 2005 года

**Доступность:** поворот с магистрали М1 (Москва-Минск) налево в районе Истомино, через 2 км по асфальтовой дороге справа – д. Жуково; поворот с магистрали М1 в сторону Николо-Погорелое, через д. Федино по асфальтовой дороге - с. Казулино.

**Крайние даты упоминания в систематических списках:**

д. Жуково - 1861-1960 гг.;  
с. Казулино - 1811-1978 гг.

**Численность населения:**

д. Жуково – 24 человека (2002), 15 человек (2010);  
с. Казулино – 572 человека (2002), 581 человек (2010).

**Сохранность.**

Д. Жуково – несколько старых каменных домов, деревня обжита.



Старые дома в д. Жуково. Октябрь 2015г.





*Вид на д. Жуково. Октябрь 2015г.*



*На въезде в д. Жуково. Январь 2016г.*

В д. Козулино – ничего не найдено. Деревня Казулино, а в прошлом село, стоит на некогда оживленном древнем торговом пути из Дорогобужа в город Белый. Сегодня от Бельского большака осталась небольшая часть, которая упирается в поселок Холм-Жирковский, и расходится в разные стороны проселочными дорогами. Город Белый вошел в Тверскую область.

Ранее в с. Казулино стоял Рождественский храм. Он был закрыт после пожара, случившегося в 1931 году, взорван в 1943г., окончательно разобран на строительный материал в послевоенные годы. Но два года назад на праздник Воздвижения был установлен символический поминальный крест на месте некогда богатой церкви изрядной архитектуры.



*Экспедиционная группа в с. Казулино*



*Памятная плита на месте церкви в с. Казулино*



*Поминальный крест в с. Казулино*



*Памятник в с. Казулино*

**Владельцы:** д. Жуково – Якушкины; с. Козулино – Лыкошины.



Село Жуково было старинным родовым гнездом Якушкиных. В Жуково был господский деревянный дом с плодовым садом и мучная мельница. В 1782 г. Якушкиным принадлежали в Жукове дворовых 20 мужчин, 22 женщины, крестьян более 80 ревизских душ. Отец Якушкина И.Д. умер рано, хозяйство находилось в упадке. Мать будущего декабриста Прасковья Филагриевна (урожденная Станкевич) после смерти мужа прожила почти три года вместе с сыном в Казулино (в 15 км от Жуково), имении своих родственников Лыкошиных. Якушкины и Лыкошины часто бывали в Хмелите, принадлежавшей дяде будущего поэта А.С. Грибоедова. Через Лыкошиных Якушкины находились в родстве с Грибоедовыми.

За И.Д. Якушкиным в Вяземском уезде Смоленской губернии числилось до 200 душ.

Одним из первых хозяев села Козулино из фамилии Лыкошиных стал Богдан Васильевич (конец XVII века). Затем им владел Михаил Богданович, от него казулинские земли перешли к сыну Богдану. После смерти этого владельца Казулино досталось Ивану Лыкошину, который завещал его и еще несколько деревень четверем своим сыновьям. Ярко проявили себя. Благодаря детям Ивана Богдановича остались воспоминания не только биографического характера, поскольку в круг знакомых Лыкошиных входили такие известные личности, как Петр Чаадаев, Александр Грибоедов, Иван Якушкин, Иван Барышников, граф Никита Панин, Татищевы, князя Щербатовы, Лобановы-Ростовские, а дочь Владимира Лыкошина брала уроки музыки у Михаила Глинки, вела переписку с ним. В селе Казулино у своих родственников три года в детстве жил Иван Якушкин. Среди ближайших сподвижников реформатора А.А. Столыпина значится Александр Иванович Лыкошин.

Лыкошины были помещиками разного достатка. Например, Иван Богданович владел шестьюстами душ крепостных крестьян. Благосостояние крестьян села Казулино характеризуется как удовлетворительное, о чем свидетельствует тот факт, что в в этом селе ежегодно устраивалось шесть ярмарок и базаров. Кроме того, к услугам крестьян были две мелочные лавки, имелись: почтовое отделение, волостное управление, кредитное товарищество, сберегательная касса. В 1878 году была открыта земская школа. В ней обучалось около 70 детей из окрестных деревень. Просвещением крестьянских детей занималась и местная церковно-приходская школа. Однако диаконом местной церкви Григорием Ширяевым в письме «Неприглядная картина казулинской жизни», опубликованном в «Епархиальных ведомостях», выказывалось недовольство открытием винной лавки напротив Рождественского храма села Казулино.

#### **Биографические сведения.**

Якушкин Иван Дмитриевич. Отставной капитан.

Жена: Шереметева Анастасия Васильевна (1807 – 1861гг.)

Дети: Вячеслав (1823 – 1861), Евгений (1826 – 1905гг.)

Родился в селе Жуково Вяземского уезда Смоленской губернии. Отец — смоленский помещик, титулярный советник Дмитрий Андреевич Якушкин, мать — Прасковья Филагриевна Станкевич. Вначале воспитывался дома, затем - студент Московского университета. В службу вступил подпрапорщиком в лейб-гвардии Семеновский полк, участник Отечественной войны 1812, отличился в Бородинском сражении, в боях под Тарутино, Малоярославцем, заграничных походах 1813-1814 годов. В 1818 году уволен в отставку капитаном. За ним в Вяземском уезде Смоленской губернии числилось до 200 душ.

#### **Степень участия в декабристском движении, событиях на Сенатской площади и дальнейшая судьба.**

Один из основателей Союза спасения, член Союза благоденствия (участник Московского заговора 1817, вызвавшийся совершить цареубийство, Петербургских совещаний 1820, Московского съезда 1821, член Коренного совета).

Якушкин И.Д. в 1817 г. после отставки попытался на практике осуществить передовые взгляды в своем имении в д. Жуково и предпринял попытку безземельного

освобождения крестьян. Он наполовину уменьшил господскую запашку, отменил отяготительные для крестьян поборы, предоставил им судить и наказывать виновных по приговору всех домохозяев. Стал учить грамоте 12 мальчиков. Кроме того, он «во всякий час допускал до себя» крестьян, выслушивал и удовлетворял их требования, отучил от унижительной привычки кланяться в ноги.

Впоследствии Якушкин признал ошибочность своего мнения о полезности освобождения крестьян с одной усадебной землей. В 1824—25 гг. он обрабатывал уже часть своих полей наемными людьми.

Участник подготовки к восстанию в Москве в декабре 1825 г. Арестованный 9 января 1826 года, И.Д. Якушкин помещен в Петропавловскую крепость. В повелении коменданту крепости, собственноручно написанном Государем, было сказано: «Присылаемого Якушкина заковать в ножные и ручные железа, поступать с ним строго и не иначе содержать, как злодея». Был отнесен к числу государственных преступников первого разряда, осужденных к смертной казни отсечением головы. Затем казнь была заменена 20-летней каторгой и высылкой на поселение. Якушкина отправили в "Форт Слава" (Роченсальм) в Финляндии, затем в Читинский острог, после на Петровский завод. С самого приезда в Читинский острог И.Д. Якушкин принялся заниматься высшей математикой, изучил немецкий и английский языки. Работали декабристы всего по несколько часов в день, остальное время посвящали самообразованию. В 1836 г. И.Д. Якушкин был освобожден от каторги и направлен на вечное поселение в Сибири в г. Ялуторовск. Там же поселили М.И. Маравьева-Апостола, И.И. Пущина, Е.П. Оболенского.

В начале 40-х гг. XIX в. по инициативе Якушкина были открыта мужская (1842) и женская (1846) школы, обучение в них велось по Белл-Ланкастерской системе. Он составил учебные пособия по основным предметам и в течение 12 лет сам преподавал большую часть предметов, одновременно с этим много занимался естественными науками, главным образом астрономией. В 1853 г. И.Д. Якушкин, уже тяжело больной начинает писать свои мемуары - "Записки" - ценный источник по истории движения декабристов. В 1856 году И. Д. Якушкин, как и другие оставшиеся в живых декабристы, получил амнистию и поселился в имении Новинки Тверской губернии, принадлежавшем его другу И. Н. Толстому. В 1857 г. перевезён сыном Е. И. Якушкиным в Москву. Там он и умер. Похоронен на Пятницком кладбище.

Сын И.Д. Якушкина – Евгений осуществил замыслы своего отца, освободив крестьян деревни Жуково и других в 1861 г. на весьма льготных условиях. Он предоставил крестьянам надел, вдвое превышающий установленную законом норму, и назначил оброк, который был на треть ниже обычного. Внук Якушкина Евгений Евгеньевич побывал в Жуково в 1925 году. Он писал: «За сто протекших лет у бывших якушкинских крестьян не сохранилось решительно никаких воспоминаний об Иване Дмитриевиче Якушкине; они попросту его забыли. Сына же его Евгения Ивановича, который в 1855 г. отпустил крестьян на волю и отдал им всю землю вместе с помещичьей усадьбой, крестьяне помнят и память его чтут».

## **2.4 ПАВЕЛ ИВАНОВИЧ ПЕСТЕЛЬ (24.6.1793 — 13.7.1826)**

**Названия населённых пунктов, связанных с жизнью декабриста:** селцо Васильево Краснинского уезда (не существует).

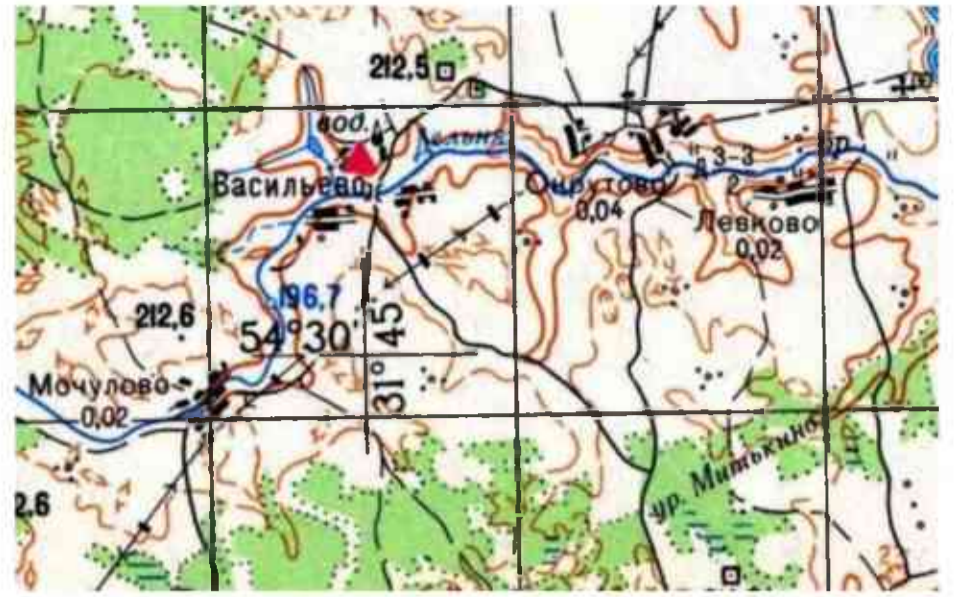
**Местоположение:** Монастырщинский район, с. Васильево - N54° 30.598' E31° 44.893'







Сельцо Васильево на карте 1860 года



Сельцо Васильево на карте 2005 года

**Доступность:** Проезд по асфальтовой дороге до д. Соболево, затем 10 км по грунтовой дороге на северо-запад от деревни (заканчивается насыпью), далее пешком 5-6 км (периодически пересекая грунтовую дорогу, проезд по которой возможен только на внедорожнике, очевидно используемой охотниками).

**Крайние даты упоминания в систематических списках:** 1811-1978 гг.

**Численность населения:** нет данных.

**Сохранность:** фундамент небольшой беседки у реки Дельня, аллея из лип и клёнов, пруд, в центре усадьбы поставлен памятный знак из красного кирпича, покрытого цементом (надпись гласит: «Во время своей поездки из Тульчина в Петербург для переговоров с Северным обществом жил в Васильеве – имени родителей в 1824 году (с 25 февраля до начала марта и с 6 мая по 18 июля) руководитель Южного общества декабристов, автор программы «Русская правда» Павел Иванович Пестель»).



Декабрь 2015 г.

Памятный знак в с. Васильево поставлен по инициативе учёного – краеведа, основателя районного музея Дмитрия Митрофановича Терещенкова в 1974 году



Пруд в с. Васильево



**Владельцы:** родовое имение Бориса Пестеля, дедушки декабриста.

Усадьба майора Б.А. Соловова известна с 1770-х гг.; в начале XIX в. владел действительный статский советник Б. Пестель, затем — его сын бывший генерал-губернатор Сибири И.Б. Пестель с женой Е.И. Пестель (урожд. Крок) — родители декабриста П.И. Пестеля; в 1843 г. наследовала их дочь СИ. Пестель, продавшая усадьбу после отмены крепостного права. П.И. Пестель часто приезжал сюда погостить у отца, а после его отъезда из сельца, в связи с назначением генерал-губернатором Сибири, - у сестры Софьи Ивановны. Последние посещения П.И. Пестелем сельца Васильево связаны с его поездками по делам тайных обществ.

В Васильево нет жителей с 1985г., последний дом сгорел при пожаре в 2000 году.

В семейных преданиях Ревковых (жителей Монастырщины) сохранились такие факты: все крестьяне сочувствовали Пестелям, когда дошли сведения о казни их сына. Сочувствие было вызвано еще и тем, что в отношении крестьян сами Пестели выказывали большую заботу и доброжелательность. Запомнилась большая библиотека, которая находилась в доме Пестелей. А еще — как хоронили отца и мать Павла Ивановича. Их отвозили на подводах в Смоленск, чтобы похоронить в семейном склепе на немецком (лютеранском) кладбище. Ныне — улица Бакунина. Поскольку дом Ревковых находился возле бывшей усадьбы Пестелей, Надежда Степановна запомнила сад, фундамент дома (дом после революции был разобран и перевезен в Досугово, в нем устроили школу). В 60-е года прошлого столетия еще полностью сохранялась беседка, в ней - стол и лавки. Из семейного предания Ревковых следует также, что после казни сына семья Пестелей впала в нужду, официальные власти трактовали Пестелей, как родителей государственного преступника.

#### **Биографические сведения.**

Пестель Павел Иванович. Полковник, командир Вятского пехотного полка. Из дворян Красинского уезда Смоленской губернии. Лютеранин. Родился в Москве. Отец — Иван Борисович Пестель, петербургский почт-директор, сенатор московских департаментов Сената, сибирский генерал-губернатор, тайный советник, мать — Елизавета Ивановна Крок (за ней в Красинском уезде Смоленской губернии в с. Васильево «с деревнями» 149 душ). Получив начальное домашнее образование, в 1805—1809 гг. учился в Дрездене. В 1810 вернулся в Россию, обучался в Пажеском корпусе, который блестяще окончил с занесением имени на мраморную доску, был определён прапорщиком в лейб-гвардии Литовский полк. Участвуя в Отечественной войне, отличился в Бородинском сражении, был тяжело ранен и награждён золотой шпагой «За храбрость». По выздоровлении поступил в адъютанты к графу Витгенштейну. В компаниях 1813—1814 годов участвовал в сражениях при Пирне, Дрездене, Кульме, Лейпциге, отмечен многочисленными наградами.

В 1822 году он был переведён полковником в совершенно расстроенный Вятский пехотный полк и в течение года привёл его в порядок. Сам Александр I, осматривая полк в сентябре 1823 года, выразился: «Превосходно, точно гвардия», и пожаловал Пестелю 3000 десятин земли. Был знаком с А.С. Пушкиным, который упомянул его в черновых набросках к «Евгению Онегину».

#### **Степень участия в декабристском движении, событиях на Сенатской площади и дальнейшая судьба.**

Участвовал с 1816 года в масонских ложах. Позднее был принят в «Союз спасения», составил для него устав, в 1818 году стал членом Коренной управы «Союза благоденствия», а в 1821 году, после его самоликвидации, возглавил Южное тайное общество. Обладая большим умом, разносторонними познаниями и даром слова (о чём единогласно свидетельствуют почти все его современники), Пестель скоро встал во главе общества. Выражением его взглядов была составленная им «Русская Правда». Важнейшей стороной этого документа являлись размышления Пестеля о внутреннем устройстве России, политическом и экономическом. Следственная комиссия построила свои обвинения против Пестеля и некоторых других именно на «Русской Правде». После



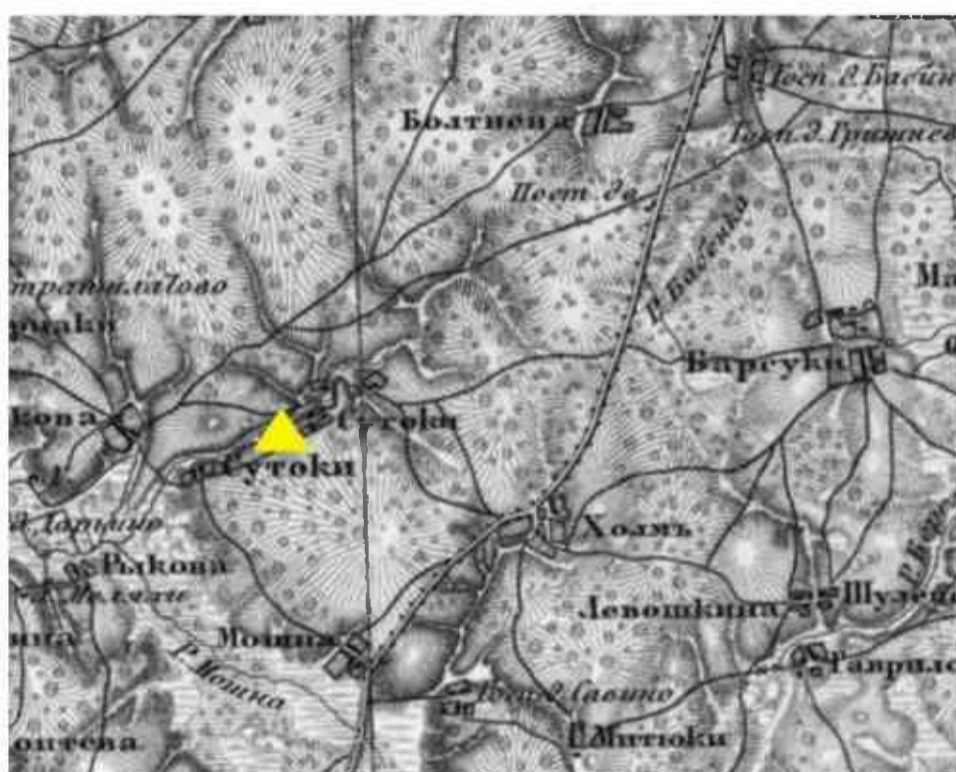
6-месячного заключения в Петропавловской крепости приговорён к четвертованию, заменённому повешением, что и было исполнено в июле 1826 года. Сохранилось воспоминание протоиерея Мысловского, присутствовавшего на казни декабристов, о Пестеле: «Пестель в половине пятого, идя на казнь и увидя виселицу, с большим присутствием духа произнёс следующие слова: "Ужели мы не заслужили лучшей смерти? Кажется, мы никогда не отвращали тела своего ни от пуль, ни от ядер. Можно бы было нас и расстрелять"».

## 2.5 ФЕДОР НИКОЛАЕВИЧ ГЛИНКА (8.6.1786 — 11.2.1880)



**Названия населённых пунктов, связанных с жизнью декабриста:** д. Сутоки (не существует).

**Местоположение:** Духовщинский район, д. Сутоки - N55° 07.613' E32° 18.057'



Деревня Сутоки на карте 1860 года



Деревня Сутоки на карте 2005 года

**Доступность:** асфальтовая дорога Духовщина-Смоленск (Р 136) до деревни Савино, после поворота направо грунтовая дорога до деревни Орлово (Орловка, до 1962г. - Мошна), после деревни – проселочная дорога (труднопроходимая, добраться можно только в сухую погоду).

**Крайние даты упоминания в систематических списках:**

с. Сутоки - 1861-1969 гг.;

д. Орлово - 1962-1978 гг.

**Численность населения:**

с. Сутоки - 5 человек (2002), 4 человека (2010);

д. Орлово - 22 человека (2002), 13 человек (2010).

**Сохранность:** фундамент Вознесенской церкви, заросший пруд, на склоне к реке Мошна - куски большемерного кирпича, несколько вековых лип. На кладбище обнаружен крест, который явно стоял на могиле человека католического вероисповедания.





*Поворот в д. Орлово и далее Сутоки*



*Остатки фундамента Вознесенской церкви.  
Октябрь 2015г.*



*Дорога в д. Сутоки. Декабрь 2015г.*



*Постановка координатной точки в д. Сутоки*



*Католический крест на кладбище в Сутоках (Фото учащихся краеведческого кружка Духовщинской СШ. Октябрь 2015г.)*



*Католический крест на кладбище в Сутоках (Фото обучающихся с учебно-тренировочного похода. Январь 2016г.)*

**Владельцы:** Глинки.

По словам местной жительницы З.Г. Волковой, после войны на фундаменте церкви Вознесения собирались строить школу для учеников окрестных деревень, но потом ее устроили в другой деревне, хотя школа так и называлась «Сутокская».

Житель Духовщинского района Н.В. Гришуков рассказывает, что на старых сельских погостах еще можно встретить могильные плиты с фамилиями Глинок.



Род был многочисленный, известный, талантливый. Оставил заметный след в литературе, музыке, науке, мемуаристике. Но не сохранилось практически ничего от усадеб, в которых рождались, жили, творили духовщинские Глинки.

#### **Биографические сведения:**

Глинка Федор Николаевич. Русский поэт, публицист, прозаик, офицер, участник декабристских обществ.. Отец - Николай Ильич Глинка (1744-1796), отставной капитан; мать - Анна Яковлевна Каховская (1757-1802).

Ф.Н. Глинка родился в деревне Сутоки. Воспитание получил в Первом кадетском корпусе, которое окончил в 1803 года, и был определен в Апшеронский пехотный полк прапорщиком. В 1805-1806 годах состоял адъютантом при генерале М. А. Милорадовиче, участвовал в военном походе при Аустерлице. В 1807 году, выйдя в отставку, Ф.Н. Глинка был сотенным начальником дворянского ополчения, поселился в родовом имении Сутоки, где предавался литературному творчеству.

В 1812 году опять поступил в армию адъютантом к Милорадовичу и находился в походе до конца 1814 года. Участвовал в боях при Тарутине, Малоярославце, Вязьме, Дорогобуже, при Баутцене. Участвовал в заграничных походах русской армии 1813—1814 годах. Вернувшись в Россию, в свое родовое имение Сутоки написал в 1815 - 1816 годах «Письма русского офицера» — записки об Отечественной войне 1812 года. Эти военные записки принесли Фёдору Глинке литературную известность.

Масон, член общества «Зеленая лампа», Общества любителей российской словесности, Вольного общества любителей словесности, наук и художеств, редактор «Военного журнала» (1817-1819), член Общества военных людей, член Общества учреждения училищ взаимного обучения. С 1819 года заведовал личной канцелярией Санкт-Петербургского генерал-губернатора М.А. Милорадовича.

#### **Степень участия в декабристском движении, событиях на Сенатской площади и дальнейшая судьба.**

Член Союза спасения (1818) и Совета благоденствия (член Коренного совета), участник проходившего в его квартире Петербургского совещания 1820, Московского съезда 1821; организатор самостоятельной ячейки тайного общества (так называемое общество Глинки-Перетца).

Первоначально арестован 30.12.1825, доставлен в Зимний дворец и освобожден в тот же день по высочайшему повелению. Вторично арестован 11.3.1826 года, доставлен в Петропавловскую крепость и помещен в особый арестантский покой. 15 июня 1826 года был освобожден, исключен из военной службы и сослан в Петрозаводск, где был определен советником Олонецкого губернского правления. В 1830 году переведен в Тверь, где женился на Авдотье Павловне Голенищевой-Кутузовой (1795-1863). Жил в Орле, Москве, Санкт-Петербурге. В 1862 года переселился в Тверь, занимался там археологией и принимал участие в общественных делах. Сохранил до глубокой старости свежесть ума. Основал и был председателем Тверского благотворительного общества «Доброхотной копейки», учредившего бесплатную столовую для нищих и ремесленную школу. Был избран гласным Твери, несмотря на преклонный возраст. Умер в Твери, похоронен в Желтиковом монастыре близ города (могила не сохранилась).

## **2.6 АЛЕКСАНДР МИХАЙЛОВИЧ КАХОВСКИЙ (1768-1827)**

**Названия населённых пунктов, связанных с жизнью декабриста:** Сельцо Смолянички/Смоленичи (не существует).

**Местоположение:** Монастырщинский район, с. Смолянички – N 54° 22.090' E31° 43.942'





*Село Смоляничи на карте 1860 года*



*Село Смоляничи на карте 2005 года*

**Доступность:** 7 км асфальтовой дороги от п. Монастырщина в сторону д. Досугово.

**Крайние даты упоминания в систематических списках:** 1811-1941 гг.

**Численность населения:** нет данных.

**Сохранность:** фруктовый сад, фрагмент парка, терраса, где находился барский дом.

Стоящий неподалеку от дороги искусственный холм в виде древнего кургана свидетельствует о том, что здесь находилась усадьба.



*Вид с террасы. С. Смоляничи. Октябрь 2015г.*



*Фруктовый сад в с. Смоляничи. Октябрь 2015г.*



*Обследование территории в районе д. Смоляничи. Декабрь 2015г.*



*На месте предполагаемой д. Смоляничи. Декабрь 2015г.*

**Владельцы:** Каховские



Подтверждением того факта, что именно это место и есть с. Смоляничи являются воспоминаниями местного жителя Виктора Михайловича Братышкина, который занимался изучением истории Монастырщинского района, и косвенное доказательство: до 60-х годов прошлого века на повороте от деревни Скреплево к деревне Досугово находилась автобусная остановка, которая называлась «Смоляничи». На послевоенных картах Смоленской области этого населенного пункта уже не существовало.

Помимо села Смоляничи во владении Каховских, а именно отца декабриста Михаила Васильевича Каховского, одного из «екатерининских орлов», соратника князя Григория Потемкина, был старинный особняк в Смоленске по улице Реввоенсовета, 16, построенный во второй половине XVIII века. Здесь проходили собрания кружка «Смоленские вольнодумцы» в 1796-1797 годах. Этот тайный политический клуб объединил смоленских дворян, недовольных правлением Павла I. На собраниях читались запрещенные книги, критиковались царские указы и новые порядки.



*Здесь собирались «Смоленские вольнодумцы» (г. Смоленск)*

### **Биографические сведения.**

Каховский Александр Михайлович. Полковник. Сводный брат А. П. Ермолова двоюродного брата Дениса Давыдова. Служил в штабе А.В. Суворова, был любимым адъютантом фельдмаршала. Еще ранее отличился при взятии крепости Очаков (1788 г.). Полковник А.М. Каховский участвовал в военных действиях русской армии в Польше. «За усердную службу» и «отличное мужество» при взятии варшавского предместья Праги был награжден орденом Владимира 3-й степени. В 1790 г. премьер-майор 3-го батальона Екатеринославского егерского корпуса. В 1794 г. полковник Нижегородского драгунского полка. В 1796 г. обер-кригс-комиссар в инспекторской экспедиции Военной коллегии. В начале 1797 года выходит в отставку и поселяется в смоленском имении Смоляничи.

### **Степень участия в декабристском движении, событиях на Сенатской площади и дальнейшая судьба.**

В 1796-1798 гг. возглавлял офицерский кружок «Смоленских вольнодумцев», члены которого осуждали политику Павла I и задумывали переустройство России – «Смоляническую галеру», раннюю преддекабристскую организацию. За создание тайного общества заключен в Петропавловскую, а затем в Динабургскую крепость. Каховский А.М. был арестован, лишен чинов, дворянства. После убийства Павла I с А.М. Каховского, как и с остальных участников кружка, сняли все обвинения. Каховскому вернули конфискованное имущество, в том числе имение Смоляничи. Но в его мировоззрении произошли серьезные изменения. Во всяком случае, вплоть до самой смерти в 1827 году кригс-комиссар Каховский не занимался политикой.



## 2.7 ВИЛЬГЕЛЬМ КАРЛОВИЧ КЮХЕЛЬБЕКЕР (10.6.1797 — 11.8.1846)



**Названия населённых пунктов, связанных с жизнью декабриста:** д. Закуп.

**Местоположение:** Духовщинский район, д. Закуп - N55° 09.493' E32° 13.683'



Д. Закуп на карте 1860 года



Д. Закуп на карте 2005 года

**Доступность:** от Духовщины в сторону Демидова 12 км по насыпной грунтовой дороге (на запад, юго-запад).

**Крайние даты упоминания в систематических списках:** 1811-1978 гг.

**Численность населения:** 36 человек (2002), 9 человек (2010).

**Сохранность:** остатки фруктового сада. В конце деревни с возвышенности, предполагаемого места усадьбы, которое очерчено зарослями сирени, открывается красивый вид. Деревянный барский дом, украшенный с парадного входа колоннами, не сохранился.



Заросли сирени в д. Закуп  
(фото Лапиковой А.В., Весна 2015г.)



Экспедиционная группа в д. Закуп. Декабрь 2015г.





*Вид с предполагаемого места усадьбы  
в д. Закуп*



*Остатки фруктового сада в д. Закуп*

**Владельцы:** Юстина Карловна Глинка, сестра декабриста В.К. Кюхельбекера.

В Статистическом сборнике, изданном еще при жизни Юстины Карловны - в 1868 году, в разделе «Смоленская губерния» есть некоторая информация касательно деревни Закуп.

#### **Биографические сведения.**

Кюхельбекер Вильгельм Карлович. Отставной коллежский асессор, литератор.

Родился в Петербурге. Отец - статский советник Карл Кюхельбекер, саксонский дворянин, агроном, первый директор Павловска, был близок к Павлу I в последние годы его жизни; мать — Юстина Яковлевна Ломен. До 1808 жил в пожалованном отцу Павлом I эстляндском имении Авинорм, в 1811 принят в Царскосельский лицей, окончил его с чином IX класса. Зачислен вместе с Пушкиным в Коллегию иностранных дел, одновременно преподавал русский и латинский языки в Благородном пансионе при Главном Педагогическом институте. Вышел в отставку в 1820 году, выехал из Петербурга за границу секретарем при обер-камергере А.Л. Нарышкине. В Париже читал публичные лекции о славянском языке и русской литературе, их содержание вызвало неудовольствие правительства, и Кюхельбекеру было предложено немедленно возвратиться в Россию. В конце 1821 назначен на Кавказ чиновником особых поручений при А.П. Ермолове с чином коллежского асессора, оставался в этой должности лишь до мая 1822, когда после дуэли с Похвисневым вынужден был выйти в отставку и покинуть Тифлис. Год жил в имении своей сестры Ю.К. Глинки с. Закуп Духовщинского уезда Смоленской губернии (ранее неоднократно приезжал сюда и здесь же познакомился с Авдотьей Тимофеевной Пушкиной, которая ждала его все годы заключения в крепостях, а после выхода на поселение связь прервалась по обоюдному согласию). Позже поселился в Москве, где преподавал в Университетском пансионе, и давал уроки в частных домах, занимаясь одновременно литературной деятельностью. Член Вольного общества любителей российской словесности.

#### **Степень участия в декабристском движении, событиях на Сенатской площади и дальнейшая судьба.**

Член преддекабристской организации «Священная артель» и Северного общества. Активный участник восстания на Сенатской площади. После этих событий скрывался какое-то время в имении сестры – д. Закуп, позднее арестован при въезде в предместье Варшавы, привезен в Петербург закованным в кандалы, помещен в Петропавловскую крепость. Осужден на смертную казнь, замененную каторжными работами. 10 лет провел в одиночном заточении в Петропавловской крепости, а затем был отправлен в сибирскую ссылку.

Умер в Тобольске, похоронен на Завальном кладбище.



## 2.8 ПАВЕЛ СЕМЕНОВИЧ ВЕСЕЛОВСКИЙ (1788-22.2.1870)

**Названия населённых пунктов, связанных с жизнью декабриста:** д. Анастасьино (Настасьино, Ивановское), Коротченки, Веселевщина.

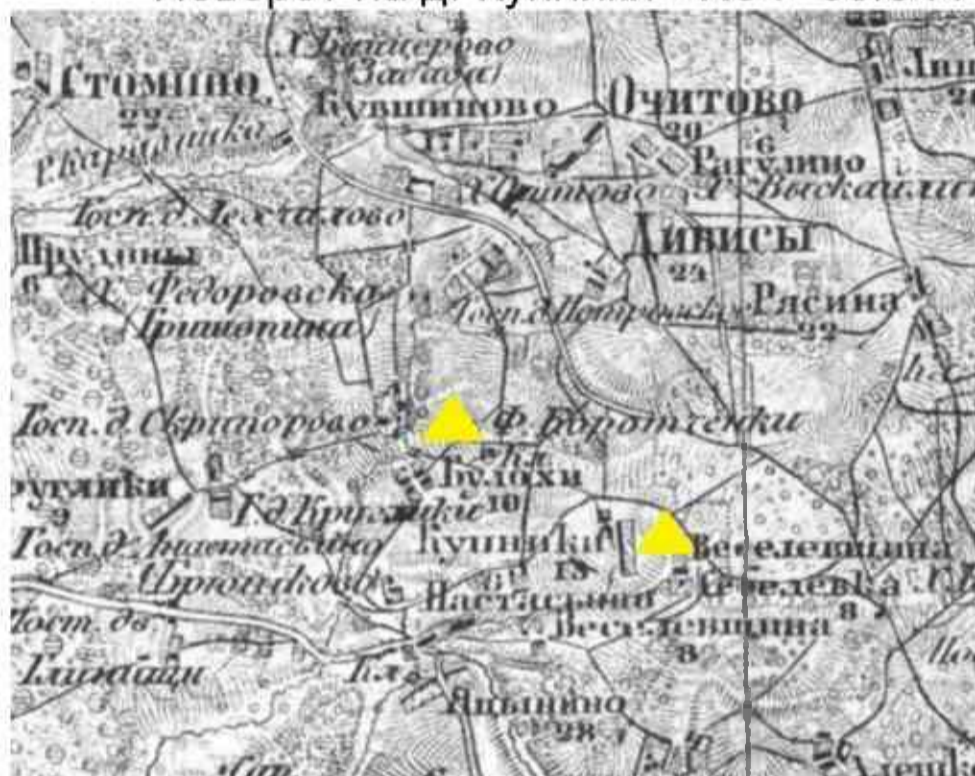
**Местоположение:** Смоленский район.

Начало д. Анастасьино - N54° 49.812' E31° 57.460'

Поворот на д. Круглики (рядом с деревнями Круглики и Скрипорово была искомая д. Коротченки) - N54° 50.462' E31° 56.312'

На карте 1860 года рядом с д. Купники есть местность, которая называется «Веселевщина», (предположительно, также владели Веселовские).

Поворот на д. Купники - N54° 50.344' E31° 58.038'



Имение Коротченки и Веселевщина на карте 1860 года



Имение Коротченки и Веселевщина на карте 2005 года

**Доступность:** находится в 8 км к северо-западу от г. Смоленска, в деревню ведет асфальтовая дорога.

**Крайние даты упоминания в систематических списках:** 1930-1978 гг.

**Численность населения:** нет данных.

**Сохранность:** фрагменты пейзажного парка. Утеряны усадьба и место захоронения декабриста.



На въезде в д. Анастасьино



На развилке у д. Круглики





*Место расположения имения Коротченки*



*В д. Купники*

**Владельцы:** Веселовские.

Усадьба Коротченки полковника К.С. Веселовского (предположительно брат декабриста) располагалась в непосредственной близости от д. Анастасьино и известна с последней четверти XVIII в., в первой половине XIX в. владел его сын подполковник И.К. Веселовский и потом дочери последнего девицы Авд. и Анна И. Веселовские, во второй половине столетия — поручик А.А. Гернгросс. Получив по разделу с братьями имение при с. Алексеевке в Велижском уезде Витебской губернии, П.С. Веселовский переселился туда и прожил там с семьей все царствование Николая I, затем жил по зимам в Смоленске, а летом в имении Коротченки, где и умер.

О декабристе и его имении местным жителям (старейшие местные жители: Медведева Любовь Матвеевна родилась в д. Сибилево (по старой карте недалеко от д. Веселевщина, рядом с д. Купники) и Курбанова Надежда Ильинична родилась в д. Скрипорово (недалеко от имения Коротченки)) практически ничего неизвестно, однако они знают кладбище «Коротченки». По топографическим картам 50-х годов прошлого столетия на месте д. Коротченки обозначены фруктовые сады, а на месте д. Веселевщина - дачные участки. Эти деревни не упоминаются в справочнике по административно-территориальному устройству Смоленской области. Можно предположить, что они перестали существовать до 30-х годов 20 века.

**Биографические сведения.**

Веселовский Павел Семенович. Штабс-ротмистр Белорусского гусарского полка. Родился в имении отца с. Петровском Смоленской губернии. Отец — секунд-майор Семен Петрович Веселовский, мать — баронесса Луиза Антоновна Платен. Жена - Доминикия Иосифовна Иодко, дочь Анна (1840-1881) замужем за Николаем Михайловичем Энгельгардтом (умер в 1889).

Веселовский П.С. в детстве лишился зрения в одном глазу от несчастного случая и был вынужден оставить мысль о военной карьере. Поступил на гражданскую службу. После отступления французов из Москвы, несмотря на физический недостаток, записался подпоручиком в Белорусский гусарский полк. Участник заграничных походов, дослужился до штабс-ротмистра – офицерского чина X класса.

**Степень участия в декабристском движении, событиях на Сенатской площади и дальнейшая судьба.**

Член «Южного общества» (С.И. Муравьев-Апостол и М.П. Бестужев-Рюмин называли его полупринятым). После подавления восстания декабристов Веселовский состоял под надзором, был отстранен от службы с обязательством жить в деревне.



## 2.9 ПЕТР ГРИГОРЬЕВИЧ КАХОВСКИЙ (1797- 13.07.1826)



### Названия населённых пунктов, связанных с жизнью декабриста:

д. Митино (в прошлом – Преображенское), Старинки; п. Жуково.

**Местоположение:** Смоленский район.

д. Митино

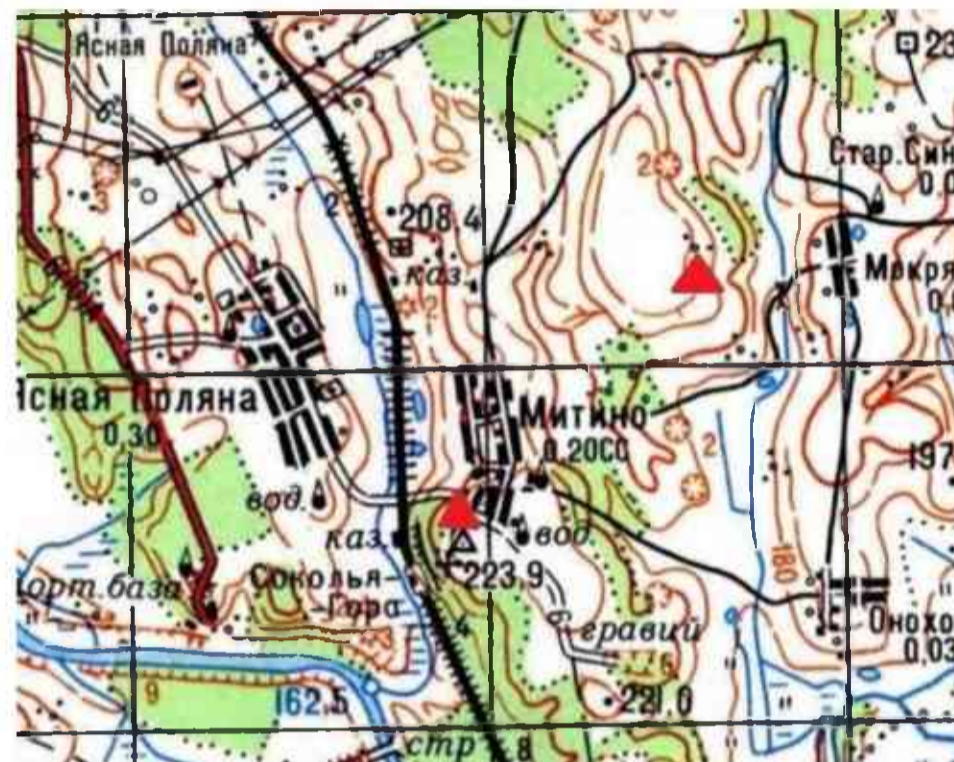
– N 54° 45.723' E32° 13.058' (остатки кирпичного фундамента)

– N 54° 45.647' E32° 13.110' (руины Преображенской церкви)

д. Старинки - N54° 46.546' E32° 14.387'



Д. Митино и Старинки на карте 1860 года



Д. Митино и Старинки на карте 2005 года

п. Жуково - N54° 54.476' E32° 01.130' (усадебный дом)



П. Жуково на карте 1860 года



П. Жуково на карте 2005 года

**Доступность:** д. Митино - находится на расстоянии 1 км от окружной дороги, к деревне идёт улучшенная грунтовая дорога. Можно доехать электричкой до остановки Соколя гора и подняться вверх 800 метров. Деревня расположена с 2-х сторон дороги; д. Старинки находится в 3 км от д. Митино, добраться возможно пешком по тропам (название местности - урочище Старинки); до п. Жуково – асфальтированная дорога (10 км от Смоленска).

**Крайние даты упоминания в систематических списках:**

д. Митино - 1861-1978 гг.;

д. Старинки – 1861-1968 гг.

п. Жуково – 1811 – 1978 гг.

**Численность населения:**



д. Митино - 77 человек (2002), 72 человека (2010);  
д. Старинки – нет данных;  
п. Жуково – 1550 человек (2002), 1452 человека (2010).

**Сохранность:**

д. Митино – руинированная Преображенская церковь (1795 г.) в стиле классицизм сильно пострадала во время Великой Отечественной войны 1941-1945 гг., остатки фундамента (предположительно господского дома) и хозяйственных построек, несколько елей тех времен (на вершине склона);

д. Старинки – остатки хозяйственных построек (более позднего срока);



*В поисках д. Старинки*



*Остатки хозяйственных построек в д. Старинки*



*Фундамент Барского дома в д. Митино*



*Вид на Преображенскую церковь в д. Митино*





п. Жуково – деревянный одноэтажный главный дом 2-й половины XIX века в стиле классицизм и обсаженное старыми деревьями каре парадного двора.



*Усадьба в п. Жуково*



*Памятная доска П.Г. Каховскому*



*Усадьба в п. Жуково (ныне Жуковский сельский дом культуры)*



**Владельцы:** Каховские.

П.Г. Каховский родился в 1797 году предположительно в д. Митино (Преображенское), имении родителей (Каховским в Смоленском уезде принадлежали: отцу - село Преображенское, сельцо Устье и деревня Заболотье, матери - сельцо Старинка, деревни Старинка, Старая Старина и Новая Старина).

Сам Каховский сообщал комиссии в 1826 году о том, что «после смерти родителей его ему с братом досталось 30 душ крестьян в Смоленском уезде Смоленской губернии; это имение в казне не заложено, а лежит на нем партикулярный долг». После осуждения, правительство собрало все сведения о родственниках, имениях и капиталах осужденных декабристов.

О Каховском в его распоряжении оказались следующие данные. «Родной брат его отставной капитан- лейтенант Никанор Каховский проживает Велижскаго повета в имении генеральши Марковой и находится в болезненном положении и хотя имеет во владении своем Смоленской губернии и уезда в сельце Тифеневском имение, состоящее в 15 душах, но оно после нашествия неприятеля и по случаю неурожая хлебов в совершенном расстройстве, через что он задолжал разным людям значительным для него капиталом...».

В д. Митино усадьба была основана в конце XVIII в. помещиком Г.А. Каховским, затем до середины XIX века ей владел поручик П.Е. Соколовский, потом — его сын полковник Н.П. Соколовский и далее его наследники, с конца столетия — кн. Щербатовы, последняя владелица до 1917 года кн. Е.С Щербатова (двухэтажный главный дом дворцового типа в стиле классицизм утрачен).

Со слов местных жителей, усадьба располагалась на северо-западе от Преображенской церкви через лощину приблизительно 200 метров. На территории



усадыбы был посажен парк из лиственницы и елей. Барский дом сохранялся до конца Великой Отечественной Войны. Во время оккупации в доме находился немецкий госпиталь. Все лиственницы были спилены и вывезены в Германию. После освобождения области в барском доме лечили советских раненых. В послевоенные годы усадебные постройки разобрали местные жители для постройки своих домов. Долгие годы во вторично выросшем парке можно было найти обломки кирпичей, печных изразцов, железных скоб, гвоздей, дверных ручек и так далее.

В п. Жуково усадьба обер-церемониймейстера М.Ф. Кашталинского известна с последней четверти XVIII в., с 1808 г. ей владел помещик Г.А. Каховский, затем - его сын декабрист П.Г. Каховский, с середины XIX в. - родственник Каховских дворянин А.Ф. Гернгросс, потом — его сын тайный советник Н.А. Гернгросс, последняя владелица с 1900 до 1917 г. — Е.Г. Гернгросс. При Гернгроссах в имении было создано хорошо организованное хозяйство, работали винокуренный завод и две водяные мукомольные мельницы.

В сведениях, собранных о родственниках, имениях и капиталах декабристов, указано следующее: «...После смерти брата Петра Каховского осталось имение, заключающееся в 13 душах крестьян, но оно подвержено залогу майором Гернгроссом в 6.000 руб.; и сверх того с одного имения взыскивается по заемному обязательству смоленского купца Дементия Нольчина 2.300 руб.».

Известно также, что до Отечественной войны 1812 года в руках П. Г. Каховского и его брата Никанора оказалось маленькое сельцо Тифенокое (ныне Тихвинка), расположенное на речке Ясеной, по дороге из Смоленска на Рославль. В этом сельце было 4 двора, 153 десятины пашни, 5 десятин сенокоса, 36 десятин дровяного леса. Здесь же находился и господский деревянный дом с плодовым садом и с дачами по обеим сторонам дороги (не сохранился).

#### **Биографические сведения.**

Петр Григорьевич Каховский, смоленский дворянин.

Отец — отставной коллежский асессор Григорий Алексеевич Каховский, мать — Нимфодора Михайловна Оленина. Воспитывался в Московском университетском пансионе. В службу вступил в 1816 году юнкером в лейб-гвардии Егерский полк. По повелению великого князя Константина Павловича за слишком буйное поведение и недобросовестное отношение к службе за "шум и разные неблагопристойности... неплатеж денег в кондитерскую лавку и леность к службе" был разжалован в рядовые, определен в 7-й егерский полк на Кавказ, где за отличие в службе вновь произведён в юнкера. Дослужившись до поручика, в 1821 году по болезни получил отставку. Сильно бедствовал, был крайне одинок. В 1823—1824 годах П. Г. Каховский ездил за границу. В 1825 году приехал в Петербург, был принят в Северное тайное общество.

#### **Степень участия в декабристском движении, событиях на Сенатской площади и дальнейшая судьба.**

14 декабря на Сенатской площади П.Г. Каховский убил петербургского генерал-губернатора Милорадовича и полковника Стюрлера, ранил свитского офицера, но не решился убить нового царя. Из воспоминаний графа А.Х. Бенкендорфа о событиях 14 декабря 1825 года: «...Тем временем, храбрый генерал Милорадович, прислушиваясь только к голосу своей храбрости и рассчитывая на свою популярность, вскочил на лошадь и бросился к Сенату, чтобы самому встретиться с бунтовщиками. При его появлении солдаты построились, он начал их убеждать и заставил заволноваться. В это время несчастный Каховский выстрелил из пистолета и попал ему в живот...».

Будучи в заключении, на следствии вёл себя дерзко, откровенно высказываясь о недостатках российского государственного строя и нелестно характеризуя императоров Александра I и Николая I. В числе пяти декабристов в июле 1826 года был повешен в кронверке Петропавловской крепости. Сорвавшись с петли из-за неопытности палача, был повешен вторично.



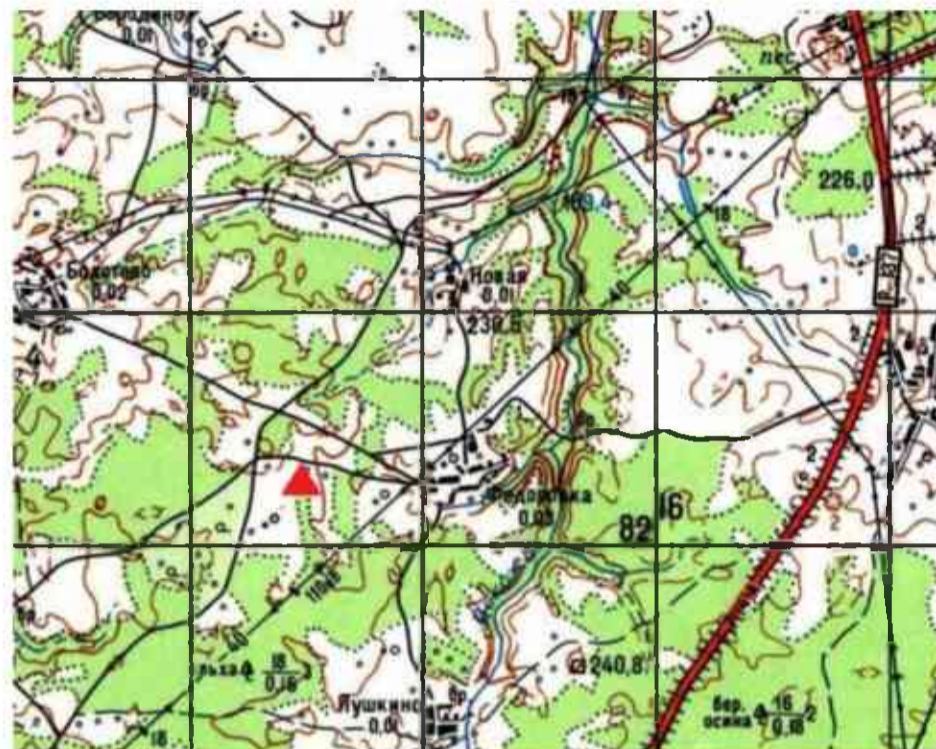
## 2.10 ДМИТРИЙ МИХЕЕВИЧ ГРОХОЛЬСКИЙ (ГРАХОЛЬСКИЙ) (1783/4 - ?)

**Названия населённых пунктов, связанных с жизнью декабриста:** д. Горня (не существует).

**Местоположение:** Дорогобужский район, д. Горня - N54° 52.068' E33° 11.913'.



Деревня Горня на карте 1860 года



Деревня Горня на карте 2005 года

**Доступность:** 4 км асфальтовой дороги от г. Дорогобужа в сторону г. Ельня до поворота на д. Яковлево, напротив него поворот на грунтовую дорогу до д. Федоровка, бывшей усадьбы Осиповичей. Затем пешком 2 км на запад (или на внедорожнике).

**Крайние даты упоминания в систематических списках:** 1811-1978 гг.

**Численность населения:** нет данных.

**Сохранность:** фрагмент пейзажного парка, сад, пруд. В д. Федоровка - остатки парковых аллей, заросший пруд, дома дачников, постоянно живут 5 семей.



Фрагмент пейзажного парка (Октябрь 2015г.)



Фруктовый сад в д. Горня (Фото экспедиционного отряда. Декабрь 2015г.)





Пруд в д. Горня (Октябрь 2015г.)



Пруд в д. Горня (Фото экспедиционного отряда. Декабрь 2015г.)

**Владельцы:** Грахольские (Грохольские).

Дорогобужские краеведы (род Грахольских записан в 6-ю часть ("роды древние, благородные") родословной книги смоленского дворянства по Бельскому и Дорогобужскому уездам), называют имения принадлежащие семье Грохольских. В частности, имение Грахольских в Дорогобужском уезде было – сельцо Фолалеево. На конец XVIII века им владел Егор Грахольский. Но в каком он родстве с Дмитрием Грахольским, не известно. На 1819 г. в числе землевладельцев Дорогобужского уезда значатся Дарья Грахольская и коллежский секретарь Василий Грахольский. На 1865 г. есть жена штабс-капитана Аграфена Николаевна Грахольская.

Деревня Горня Дорогобужского района - усадьба помещицы Е.Л. Грахольской (урожд. Ковнацкой). Она известна с середины XIX в., в 1900-х гг. владела её дочь Е.И. Грахольская. Имела ли Горня отношение к Дмитрию Грохольскому или в ней проживали его однофамильцы – выяснить пока не представляется возможным.

**Биографические сведения.**

Грохольский (Грахольский) Дмитрий Михеевич. Рядовой Черниговского пехотного полка.

Из дворян Смоленской губернии. Отец - помещик Смоленской губернии. В 28 лет Дмитрий был выпущен прапорщиком из Дворянского полка, определен на службу в Полтавский пехотный полк, практически сразу стал участником военных действий, развернувшихся в ходе Отечественной войны. Отличился в битве при Бородино, за что получил «монаршее благоволение». Позднее за боевые заслуги ему был вручен орден святой Анны 4 степени «За храбрость». Участник заграничных походов 1813-1814 годов. К 1819 году Дмитрий Грохольский дослужился до чина штабс-капитана Полтавского пехотного полка. В июле 1821 года за грубость и дерзость против своего батальонного командира разжалован из штабс-капитанов в рядовые с лишением дворянства и переводом в Черниговский пехотный полк.

**Степень участия в декабристском движении, событиях на Сенатской площади и дальнейшая судьба.**

Руководители Южного общества Сергей Муравьев-Апостол и Михаил Бестужев-Рюмин приблизили к себе опального смоленского дворянина. Участник восстания Черниговского полка (произошедшего после восстания декабристов на Сенатской площади). За содействие «тайному обществу злоумышленников» Дмитрий Грохольский военным судом приговорен к 4000 шпицрутенам (4 раза через 1000 человек) и переводу на Кавказ. Дальнейшая его судьба не известна. Скорее всего, Грохольский погиб во время экзекуции. В списках же отправленных на Кавказ солдат-черниговцев эта фамилия отсутствует.



## ЗАКЛЮЧЕНИЕ

Подводя итоги проделанной работы, стоит отметить немаловажное социальное значение данного проекта в воспитании гражданственности у подрастающего поколения, патриотизма и любви к своей малой Родине.

В процессе подготовки и проведения исследований непосредственно на местности обучающиеся пополнили запас собственных знаний об истории и географии страны, в целом, и своей малой Родины, в частности, попутно формируя и закрепляя практические навыки ведения исследовательской и волонтерской деятельности.

Одним из главных результатов проекта, по сути, явилась просветительская работа с обучающимися-членами экспедиционных отрядов, а также с заделом на будущее использование краеведами, учителями истории и географии, педагогами дополнительного образования готового картографического материала и разработанных экскурсионных маршрутов в качестве учебных пособий для проведения собственных занятий.

Успехом явилось и то, что мы установили памятные знаки на местах, связанных с жизнью декабристов, и привлекли внимание к этой теме глав администраций районов и глав поселений. Так, в д. Буловицы установили фактически памятник: гранитный камень весом 2-3 тонны с антивандальной табличкой. Еще один такой памятник по взаимной договоренности с администрацией будет установлен весной в д. Митино.

Мы не ставили перед проектом задач по мемуаристке Смоленских декабристов, ибо биографии многих из них уже досконально изучены, в особенности наиболее активных участников декабрьского восстания на Сенатской площади, но в установлении сведений о собственных их владениях и их родственниках на территории Смоленской области. Тем не менее, сведения о декабристе Грохольском, полученные из Российского государственного военно-исторического архива, являются важным открытием для установления его родственных связей с дворянами Смоленской губернии.

Директор СОГБОУДОД  
«Детско-юношеский центр туризма,  
краеведения и спорта»

М.И. Малахов



## ЛИТЕРАТУРА

1. Административно-территориальное устройство Смоленской области: Справочник. – М.: Московский рабочий, 1981. – 416 с.
2. Бер-Глинка, А. Знаменитые усадьбы Смоленщины / А. Бер-Глинка, Н. Гурская, Н. Деверилина, М. Ермолаев, М. Иванов. – М.: Русская усадьба, 2011. – 526 с.
3. Большая биографическая энциклопедия [Электронный ресурс]. URL: [http://dic.academic.ru/dic.nsf/enc\\_biography/53031/%D0%9A%D0%B0%D1%85%D0%BE%D0%B2%D1%81%D0%BA%D0%B8%D0%B9](http://dic.academic.ru/dic.nsf/enc_biography/53031/%D0%9A%D0%B0%D1%85%D0%BE%D0%B2%D1%81%D0%BA%D0%B8%D0%B9) (дата обращения 15.01.2016).
4. Будаев, Д. И. Неизвестное об известных / Д.И. Будаев, М.Н. Левитин. – Смоленск: Маджента, 2003. – 384 с.
5. Верховская, З. Женская Зосимова пустынь [Электронный ресурс] // М.: Паломник, 2008. URL: <http://zosimapustin.ru/index.php/Sample-Data-Articles/zhizneopisanie-prepodobnogo-zosimy.html> (дата обращения: 14.01.2016).
6. Война 1812 года. Биографический справочник [Электронный ресурс]. URL: <http://www.brndn.ru/person/391.html> (дата обращения: 14.01.2016).
7. Генеалогический форум ВГД [Электронный ресурс]. URL: <http://forum.vgd.ru/> (дата обращения: 23.12.2015).
8. Глинка, С. Н. Записки / С.Н Глинка. – М., 2004. – 256 с.
9. Глушкова, В. Г. Смоленская земля. Природа. История. Экономика. Культура. Достопримечательности. Религиозные центры / В.Г. Глушкова. – М.: Вече, 2011. – 400 с.
10. Ермоленко, Г. Н. Тени минувших столетий: очерки истории и культуры Смоленского края конца XVIII – первой половины XIX вв / Г.Н. Ермоленко, В.Е. Захаров. – Смоленск, 2004. – 378 с.
11. Загорулько, В. И. Этюды о декабристах: сб. очерков / В. И. Загорулько. – СПб: Наука, 2002. – 246 с.
12. Записки декабристов. Выпуск первый. Записки Ивана Дмитриевича Якушкина. – Лондон: Вольная русская тип., 1862. – 14 с.
13. История Российской империи. Феномен декабризма [Электронный ресурс]. URL: <http://www.rosimperija.info/post/594> (дата обращения: 17.12.2015).
14. Краеведческие походы по Смоленской области: Сборник. – Смоленск: Смоленское книжное издательство, 1954. – 240 с.
15. Кудинов, Г. Сказание о декабристе Каховском / Г Кудинов. – М.: Радуга, 2005. – 352 с.
16. Лапикова, А Смоленские истории / А. Лапикова. – Смоленск: Маджента, 2013. – 143 с.
17. Лапикова, А. Дворянские гнезда Смоленщины / А. Лапикова – Смоленск: Уневерсум, 2010. – 352 с.
18. Лотман, Ю. М. Декабрист в повседневной жизни / Ю. М Лотман. – М., 1967. – 140 с.
19. Нечкина, М. В. Грибоедов и декабристы / М.В Нечкина – М., 1977. – 290 с.
20. Нечкина, М. В. Движение декабристов. Т.1-2 / М.В. Нечкина. – М., 1955. – 276 с.
21. Нечкина, М. В. Декабристы / М.В. Нечкина. – М.: Государственное учебно-педагогическое издательство Министерства просвещения РСФСР, 1949. – 184 с.
22. Орлик, О.В. Движение декабристов: итоги и перспективы изучения. К 150-летию восстания / О.В. Орлик, А.В. Семенова // Вестник АН СССР. 1975. – № 12. – С. 108-120.



23. Орлов, В. С. Декабристы – Смоленяне / В.С. Орлов, В.Г. Вержбицкий. – Смоленск: Смоленское областное государственное издательство, 1951. – 156 с.
24. России верные сыны: Сборник. – М.: Молодая гвардия, 1988. – 416 с.
25. Смоленская область. Энциклопедия. – Т. II – СГПУ, 2003. – 624 с.
26. Смоленская область: Краеведческий словарь. – М.: Моск. рабочий, 1978. – 240 с.
27. Смоленщина XIX века. Д.И. Якушкин [Электронный ресурс]. URL: <http://shikanov.skbeloh.edusite.ru/jakuchin.htm> (дата обращения 14.12.2015).
28. Трофимов, А. Я. Новости из прошлого. Сборник очерков / А.Я Трофимов – Смоленск: Смядынь, 2002. – 344 с
29. Тынянов, Ю. Кюхля / Ю. Тынянов – М.: Издательство детской литературы ЦК ВЛКСМ, 1941. – 434 с.
30. Федоров, Б. Смоленские Глинки. 350 лет на службе России. 1654-2004. Родословная рода Глинок и потомков сестер М. И. Глинки / Б Федоров, Н. Деверилина, Т. Королева. – М.: Гареева, 2004. – 302 с.
31. Чернов, С.Н. Павел Пестель: Избранные статьи по истории декабризма / С.Н. Чернов. – СПб., 2004. – 304 с.
32. Чижков, А. Б. Смоленские усадьбы / А.Б. Чижков, Н.Г. Гурская – Смоленск: Свиток, 2009. – 196 с.
33. Чижков, А. Б. Смоленские усадьбы: Каталог с картой расположения усадеб / А.Б Чижков, Н.Г. Гурская – Смоленск, 2009. – 192 с.
34. Численность и размещение населения Смоленской области по данным всероссийской переписи населения 2010 года: Справочник. – Смоленск: РОССТАТ, 2012. – 176 с.
35. Эйдельман, Н. Я. Пушкин и декабристы / Н.Я. Эйдельман. – М.: Вагриус, 2005. – 300 с.
36. Энциклопедия. Т.1: Смоленская область. Персоналии. – Смоленск, 2001. – 690 с.
37. Энциклопедия. Т.2. А-Я. Смоленская область. – Смоленск, 2003. – 680 с.